

ดัชนีความเชื่อมั่นผู้ประกอบการภาคการผลิตของ SMEs รายไตรมาส ประจำภูมิภาค ภาคกลางรวมภาคตะวันออก (ไม่รวมกรุงเทพมหานคร)

ประจำไตรมาสที่ 4/2558

จัดทำโดย

ผศ.ดร.จุฑามาศ ทวีไพบูลย์วงศ์

ผศ.ประไพพิศ สวัสดิ์รัมย์

อ.मुखसुदा พูลสวัสดิ์

คณะวิทยาการจัดการ มหาวิทยาลัยเกษตรศาสตร์

วิทยาเขตศรีราชา

กุมภาพันธ์ 2559

ดัชนีความเชื่อมั่นผู้ประกอบการภาคการผลิตของ SMEs รายไตรมาส ประจำไตรมาสที่ 4/2558

ข้อมูลทั่วไป

ดัชนีความเชื่อมั่นภาคการผลิตของวิสาหกิจขนาดกลางและขนาดย่อม (SMEs Manufacturing Sentiment Index: SMSI) ซึ่งจัดทำขึ้นโดยความร่วมมือระหว่าง สำนักงานส่งเสริมวิสาหกิจขนาดกลางและขนาดย่อม และคณะวิทยาการจัดการ มหาวิทยาลัยเกษตรศาสตร์ วิทยาเขตศรีราชา โดยมีวัตถุประสงค์เพื่อส่งเสริมการพัฒนาทางด้านสถิติที่เกี่ยวข้องกับความเชื่อมั่นภาคการผลิตของวิสาหกิจขนาดกลางและขนาดย่อม และเพื่อเป็นเครื่องมือในการวิเคราะห์แนวโน้มภาวะการณ์ของวิสาหกิจขนาดกลางและขนาดย่อมในภาคการผลิตสำหรับหน่วยงานที่เกี่ยวข้องและผู้ประกอบการ

1. ขั้นตอนการจัดสร้างดัชนีความเชื่อมั่นทางธุรกิจ

การสำรวจความเชื่อมั่นผู้ประกอบการภาคการผลิตทำขึ้นเพื่อรวบรวมข้อมูลจากสถานประกอบการขนาดกลางและขนาดย่อม และขนาดใหญ่ควบคู่ไปด้วย โดยคัดเลือกกลุ่มตัวอย่างตามจำนวนผู้ประกอบการ SMEs (นิติบุคคล) และสัดส่วนรายได้เฉลี่ยของสาขาอุตสาหกรรมสูงสุด 5 ใน 6 อันดับของภาคกลางรวมภาคตะวันออก (ไม่รวมกรุงเทพมหานคร) โดยสาขาอุตสาหกรรมที่เลือกจำนวน 5 สาขา ใน 4 จังหวัดของในพื้นที่ภาคกลางรวมภาคตะวันออก ได้แก่ จังหวัดสมุทรปราการ ปทุมธานี ชลบุรี และระยอง จำนวน 500 ตัวอย่าง ได้แก่

1. การผลิตผลิตภัณฑ์อาหารและเครื่องดื่ม
2. การผลิตสิ่งทอและเสื้อผ้าเครื่องแต่งกาย
3. การผลิตผลิตภัณฑ์ยางและพลาสติก
4. การผลิตผลิตภัณฑ์คอมพิวเตอร์ อิเล็กทรอนิกส์และอุปกรณ์ไฟฟ้า
5. การผลิตยานยนต์และรถกึ่งพ่วง

จุดประสงค์ของการสำรวจความเชื่อมั่นภาคการผลิตของวิสาหกิจขนาดกลางและขนาดย่อม เพื่อให้ทราบถึงสถานการณ์โดยรวมของภาคการผลิต แบบสอบถามจึงถูกออกแบบให้กระชับเข้าใจง่าย โดยครอบคลุมในประเด็นคำถามเกี่ยวกับความคิดเห็นที่มีต่อธุรกิจในการประมวลผลดัชนีความเชื่อมั่น ซึ่งประกอบไปด้วยองค์ประกอบของธุรกิจ ด้าน (1) กำไรสุทธิ (2) ปริมาณการผลิต (3) ต้นทุนการประกอบการ (4) การจ้างงาน (5) สินค้าคงคลัง และ (6) ยอดรับคำสั่งซื้อสินค้า และความคิดเห็นที่มีต่อเศรษฐกิจของประเทศโดยรวม และเศรษฐกิจในสาขาธุรกิจของผู้ตอบแบบสอบถาม รวมทั้งปัจจัยที่มีผลต่อภาวะดีขึ้นและแย่ลงในธุรกิจ ซึ่งความคิดเห็นเหล่านี้จะนำไปประกอบการวิเคราะห์ผลของดัชนีความเชื่อมั่น

2. การคำนวณและแปลความหมายค่าดัชนี

ผลการสำรวจจัดทำเป็นดัชนี 2 ชุดคือ (1) ดัชนีเดือนปัจจุบัน และ (2) ดัชนีคาดการณ์ 3 เดือนข้างหน้า ค่าดัชนีคำนวณจากคะแนนที่ให้ในแต่ละคำตอบ โดยให้คะแนนสูงสุดเท่ากับ 1.0 สำหรับคำตอบ “สูงขึ้น/เพิ่มขึ้น” และให้คะแนน 0.5 และ 0 สำหรับคำตอบ “คงเดิม” และ “แยกลง/ลดลง” ตามลำดับ การแปลความหมายที่ได้ ค่าดัชนีที่ได้จะมีค่า ต่ำกว่า 50, 50 หรือ สูงกว่า 50 โดยแปลความหมายได้ดังนี้

$SMSI < 50$ แสดงว่า ผู้ประกอบการวิสาหกิจขนาดกลางและขนาดย่อมในภาคการผลิตมีความเชื่อมั่นว่าภาวะการณ์ด้านนั้นๆ จะมีสภาพแยกลงหรืออยู่ในระดับที่ไม่ดี

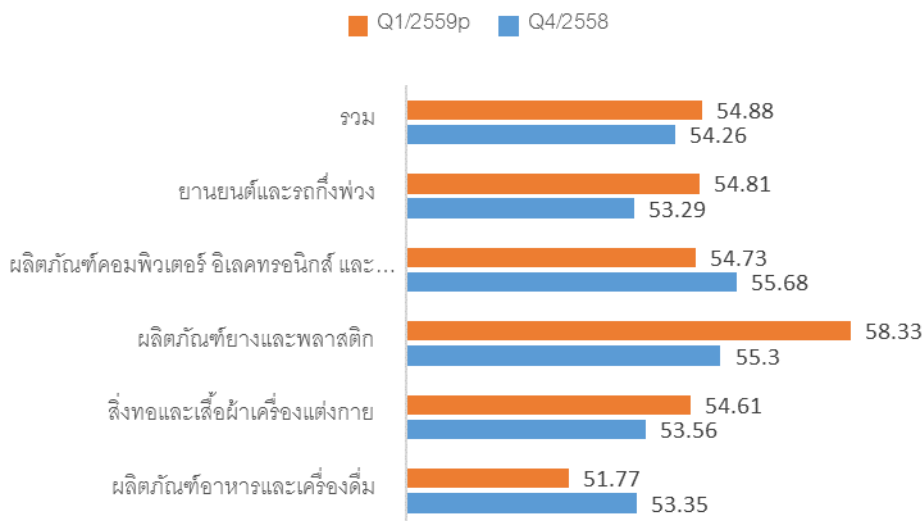
$SMSI = 50$ แสดงว่า ผู้ประกอบการวิสาหกิจขนาดกลางและขนาดย่อมในภาคการผลิตมีความเชื่อมั่นว่าภาวะการณ์ด้านนั้นๆ จะไม่มีการเปลี่ยนแปลง หรืออยู่ในสภาพทรงตัว

$SMSI > 50$ แสดงว่า ผู้ประกอบการวิสาหกิจขนาดกลางและขนาดย่อมในภาคการผลิตมีความเชื่อมั่นว่าภาวะการณ์ด้านนั้นๆ จะมีสภาพดีขึ้นหรืออยู่ในระดับที่ดี

การคำนวณและแปลความหมายด้านต้นทุนนั้น ดำเนินการให้คะแนนแบบผกผัน คือ ให้คะแนนเท่ากับ 1.0 สำหรับคำตอบ “ลดลง” ให้คะแนน 0.5 และ 0 สำหรับคำตอบ “คงเดิม” และ “สูงขึ้น” ตามลำดับ

บทสรุป SMSI ไตรมาสที่ 4/2558

ดัชนีความเชื่อมั่นผู้ประกอบการภาคการผลิตของวิสาหกิจขนาดกลางและขนาดย่อม (SMSI) ประจำภูมิภาค ภาคกลาง รวมภาคตะวันออก (ไม่รวมกรุงเทพมหานคร) ในไตรมาสที่ 4/2558 โดยรวมอยู่ที่ 54.26 มีค่าเกินกว่า 50.0 ซึ่งหมายถึงผู้ประกอบการมีความเชื่อมั่นว่าภาวะการณ์ในภาพรวมมีสภาพดีขึ้นหรืออยู่ค่อนไปในทางที่ดี ทั้งนี้ใน 5 สาขาการผลิตมีค่าดัชนีความเชื่อมั่นในไตรมาสที่ 4/2558 เกินกว่า 50.0 โดยค่าดัชนีอยู่ระหว่าง 53.29-55.68 ซึ่งถือว่าแตกต่างกันไม่มากนัก ค่าดัชนีความเชื่อมั่นสูงสุดในสาขาการผลิตผลิตภัณฑ์คอมพิวเตอร์ อิเล็กทรอนิกส์และอุปกรณ์ไฟฟ้า รองลงมาได้แก่การผลิตผลิตภัณฑ์ยางและพลาสติก การผลิตสิ่งทอและเสื้อผ้าเครื่องแต่งกาย การผลิตผลิตภัณฑ์อาหารและเครื่องดื่ม และการผลิตยานยนต์และรถกึ่งพ่วง (ภาพที่ 1)

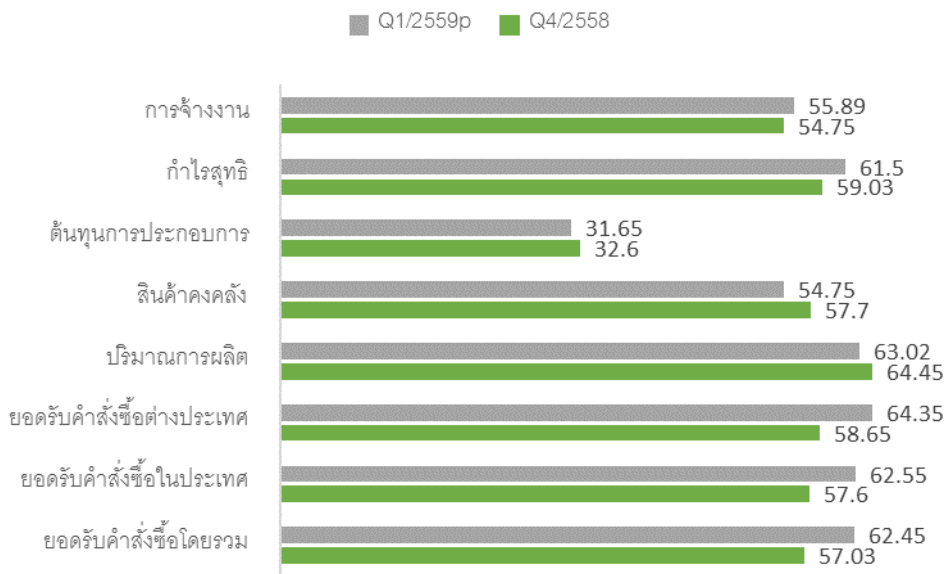


ภาพที่ 1 SMSI พื้นที่ภาคกลางรวมภาคตะวันออก (ไม่รวมกรุงเทพมหานคร) จำแนกตามสาขาอุตสาหกรรมไตรมาสที่ 4/2558 และคาดการณ์ 3 เดือนข้างหน้า

ดัชนีความเชื่อมั่นผู้ประกอบการภาคการผลิตที่เน้นตลาดในประเทศ (กลุ่มที่มีการส่งออกน้อยกว่าร้อยละ 50 ของยอดขาย) เท่ากับ 53.59 ขณะที่ดัชนีความเชื่อมั่นผู้ประกอบการภาคการผลิตที่เน้นตลาดต่างประเทศ (กลุ่มที่มีการส่งออกน้อยกว่าร้อยละ 50 ของยอดขาย) เท่ากับ 57.46 โดยทั้ง 5 สาขาการผลิตมีดัชนีความเชื่อมั่นของผู้ประกอบการที่เน้นตลาดในประเทศและตลาดต่างประเทศเกินกว่า 50.0 ซึ่งหมายถึงผู้ประกอบการมองว่าในภาพรวมอยู่ในสถานการณ์ที่ค่อนข้างดี โดยดัชนีความเชื่อมั่นในตลาดต่างประเทศมีค่าสูงกว่าดัชนีความเชื่อมั่นของตลาดในประเทศในสาขาการผลิตผลิตภัณฑ์ยางและพลาสติก การผลิตสิ่งทอและเสื้อผ้าเครื่องแต่งกาย การผลิตผลิตภัณฑ์อาหารและเครื่องดื่ม และการผลิตยานยนต์และรถกึ่งพ่วง ส่วนสาขาการผลิตผลิตภัณฑ์คอมพิวเตอร์ อิเล็กทรอนิกส์และอุปกรณ์ไฟฟ้า มีดัชนีความเชื่อมั่น

ผู้ประกอบการภาคการผลิตที่เน้นตลาดต่างประเทศต่ำกว่าดัชนีความเชื่อมั่นผู้ประกอบการภาคการผลิตที่เน้นตลาดในประเทศ

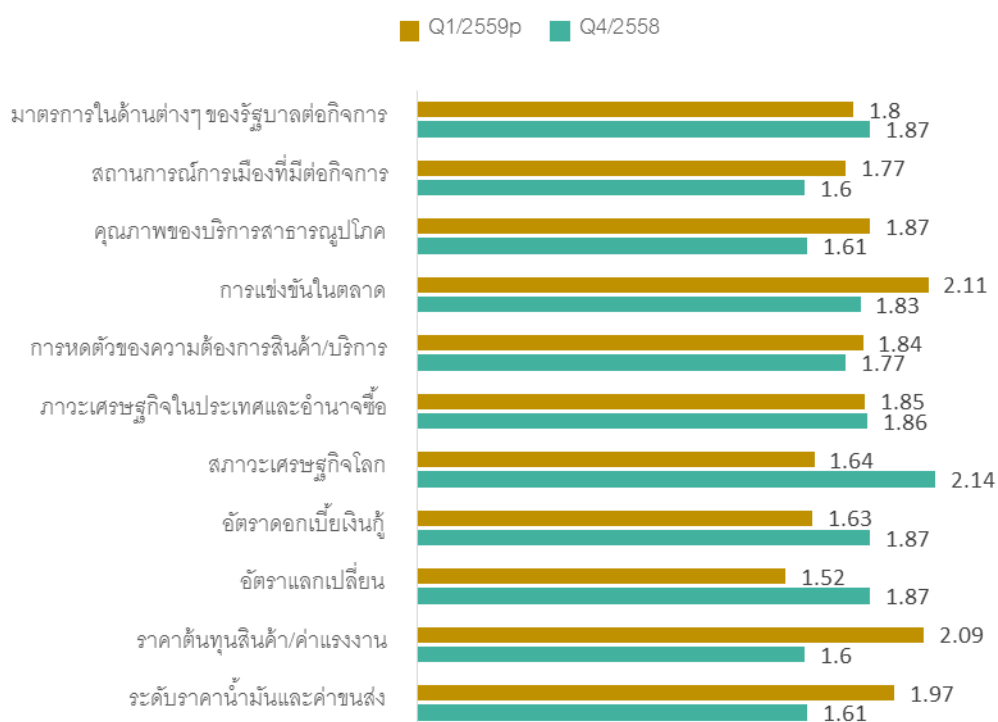
องค์ประกอบกำหนดค่าดัชนีความเชื่อมั่นภาคการผลิตของ SME โดยรวม ได้แก่ ดัชนียอดขายคำสั่งซื้อ ปริมาณการผลิต สินค้าคงคลัง กำไรสุทธิ และการจ้างงาน มีค่าเกินกว่า 50.0 ซึ่งหมายถึงสถานการณ์ในด้านดังกล่าวอยู่ในภาวะที่ดี ส่วนดัชนีต้นทุนการประกอบการ มีค่าเท่ากับ 32.60 ซึ่งหมายถึงอยู่ในภาวะที่ไม่ดีนัก (ภาพที่ 2) องค์ประกอบดัชนีความเชื่อมั่นใน 3 เดือนข้างหน้า มีแนวโน้มที่ดีขึ้นกว่าในไตรมาสที่ 4/2558 ในดัชนียอดขายคำสั่งซื้อ ทั้งยอดขายคำสั่งซื้อภายในประเทศและต่างประเทศ กำไรสุทธิ และการจ้างงาน ดัชนีปริมาณการผลิต และสินค้าคงคลังปรับลดลงเล็กน้อย แต่ยังอยู่ในเกณฑ์ที่ดี สำหรับดัชนีต้นทุนการคาดการณ์ 3 เดือนข้างหน้ามีค่าลดลงจากไตรมาสที่ 4/2558 ซึ่งหมายถึงคาดการณ์ต้นทุนการประกอบการจะมีการปรับตัวเพิ่มขึ้น



ภาพที่ 2 องค์ประกอบกำหนดค่าดัชนีไตรมาสที่ 4/2558 และคาดการณ์ 3 เดือนข้างหน้า

ปัจจัยที่ส่งผลต่อการดำเนินงานของวิสาหกิจขนาดกลางและขนาดย่อมภาคการผลิตในพื้นที่ภาคกลาง รวมภาคตะวันออก (ไม่รวมกรุงเทพมหานคร) ไตรมาสที่ 4/2558 โดยเปรียบเทียบทั้งในไตรมาสที่ 4/2448 และคาดการณ์ 3 เดือนข้างหน้า ปัจจัยหลัก 5 ปัจจัยที่ผู้ประกอบการเห็นว่าส่งผลต่อการดำเนินงานของกิจการ ได้แก่ สภาวะเศรษฐกิจโลก อัตราแลกเปลี่ยน อัตราดอกเบี้ยเงินกู้ มาตรการในด้านต่างๆ ของรัฐบาล ภาวะเศรษฐกิจในประเทศและอำนาจซื้อ (ภาพที่ 3)

ดัชนีความเชื่อมั่นผู้ประกอบการภาคการผลิตของ SMEs รายไตรมาส ปี 2559
 ประจำภูมิภาค ภาคกลาง รวมภาคตะวันออก (ไม่รวมกรุงเทพมหานคร) ไตรมาสที่ 4/2558



ภาพที่ 3 ปัจจัยที่มีผลกระทบต่อการดำเนินงานของกิจการในภาคการผลิตของ SME
 ไตรมาสที่ 4/2558 และคาดการณ์ 3 เดือนข้างหน้า

รายงาน SMSI ไตรมาสที่ 4/2558

ดัชนีความเชื่อมั่น ผู้ประกอบการภาคการผลิตของวิสาหกิจขนาดกลางและขนาดย่อม ประจำภูมิภาค ภาคกลางรวมภาคตะวันออก (ไม่รวมกรุงเทพมหานคร) ไตรมาสที่ 4/2558

ดัชนีความเชื่อมั่นภาพรวมของผู้ประกอบการวิสาหกิจขนาดกลางและขนาดย่อมในภาคการผลิตในไตรมาสที่ 4/2558 โดยรวมมีค่าอยู่ที่ 54.26 ซึ่งมีค่าเกินกว่า 50.0 หมายถึง ผู้ประกอบการมีความเชื่อมั่นว่าภาวะการณ์ในภาพรวมมีสภาพดีขึ้นหรืออยู่ในระดับที่ดี สาขาอุตสาหกรรมการผลิตที่มีค่าดัชนีความเชื่อมั่นมาก 3 ลำดับแรก ได้แก่ การผลิตผลิตภัณฑ์คอมพิวเตอร์ อิเล็กทรอนิกส์ และอุปกรณ์ไฟฟ้า มีค่าดัชนีความเชื่อมั่นมากที่สุดที่ 55.68 รองลงมาคือ การผลิตผลิตภัณฑ์ยางและพลาสติก มีค่าดัชนีความเชื่อมั่น 55.30 และลำดับที่ 3 คือ การผลิตสิ่งทอและเสื้อผ้าเครื่องแต่งกาย มีค่าดัชนีความเชื่อมั่น 53.56 ในขณะที่อีก 2 สาขาการผลิต ผู้ประกอบการมีค่าดัชนีความเชื่อมั่นในระดับที่ไล่เลี่ยกับลำดับที่ 3 คือ 53.35 (การผลิตผลิตภัณฑ์อาหารและเครื่องดื่ม) และ 53.29 (การผลิตยานยนต์และรถกึ่งพ่วง) (ตารางที่ 1)

ตารางที่ 1 ดัชนีความเชื่อมั่นผู้ประกอบการภาคการผลิตของ SME ประจำภูมิภาค ภาคกลางรวมภาคตะวันออก (ไม่รวมกรุงเทพมหานคร) ไตรมาสที่ 4/2558 และคาดการณ์ 3 เดือนข้างหน้า จำแนกตามสาขาการผลิต

สาขาการผลิต	ไตรมาส 4/2558	คาดการณ์ 1/2559
การผลิตผลิตภัณฑ์อาหารและเครื่องดื่ม	53.35	51.77
การผลิตสิ่งทอและเสื้อผ้าเครื่องแต่งกาย	53.56	54.61
การผลิตผลิตภัณฑ์ยางและพลาสติก	55.30	58.33
การผลิตผลิตภัณฑ์คอมพิวเตอร์ อิเล็กทรอนิกส์ และอุปกรณ์ไฟฟ้า	55.68	54.73
การผลิตยานยนต์และรถกึ่งพ่วง	53.29	54.81
รวม	54.26	54.88

สำหรับการคาดการณ์ในไตรมาสนี้ (ไตรมาสที่ 1/2559) ผู้ประกอบการวิสาหกิจขนาดกลางและขนาดย่อมมีความเชื่อมั่นว่าสถานการณ์จะคงอยู่ในระดับที่ดีเช่นกัน (ค่าดัชนีเกินกว่า 50.0) โดยมีค่าดัชนีคาดการณ์เท่ากับ 54.88 ในรายอุตสาหกรรมค่าดัชนีเกินกว่า 50.0 ทุกสาขาการผลิต โดยมีค่าความเชื่อมั่นลดลงบ้างในอุตสาหกรรมการผลิตผลิตภัณฑ์อาหารและเครื่องดื่ม และการผลิตผลิตภัณฑ์คอมพิวเตอร์ อิเล็กทรอนิกส์ และอุปกรณ์ไฟฟ้า

องค์ประกอบกำหนดค่าดัชนีความเชื่อมั่น ได้แก่ ยอดรับคำสั่งซื้อสินค้า ปริมาณการผลิต สินค้าคงคลัง ต้นทุนการประกอบการ กำไรสุทธิ และการจ้างงาน ไตรมาสที่ 4/2558

องค์ประกอบกำหนดค่าดัชนีความเชื่อมั่นภาคการผลิตของ SME โดยรวมของทุกสาขาการผลิต แสดงดังตารางที่ 2

ตารางที่ 2 องค์ประกอบกำหนดค่าดัชนีความเชื่อมั่น ในพื้นที่ภาคกลางรวมภาคตะวันออก (ไม่รวม กรุงเทพมหานคร) ไตรมาสที่ 4/2558 และคาดการณ์ 3 เดือนข้างหน้า

องค์ประกอบดัชนี	ไตรมาส 4/2558	คาดการณ์ 1/2559
1. ยอดรับคำสั่งซื้อโดยรวม	57.03	62.45
1.1 ยอดรับคำสั่งซื้อในประเทศ (ถ้ามี)	57.60	62.55
1.2 ยอดรับคำสั่งซื้อต่างประเทศ (ถ้ามี)	58.65	64.35
2. ปริมาณการผลิต	64.45	63.02
3. สินค้าคงคลัง	57.70	54.75
4. ต้นทุนการประกอบการ	32.60	31.65
5. กำไรสุทธิ	59.03	61.50
6. การจ้างงาน	54.75	55.89

ผู้ประกอบการมีความเชื่อมั่นว่ายอดรับคำสั่งซื้อโดยรวม ไตรมาสที่ 4/2558 มีสภาพดีขึ้นหรืออยู่ในระดับที่ดี (ค่าดัชนีความเชื่อมั่น 57.03) โดยมีค่าดัชนียอดรับคำสั่งซื้อในประเทศที่ 57.60 และค่าดัชนียอดรับคำสั่งซื้อต่างประเทศที่ 58.65 และดัชนีคาดการณ์ไตรมาสหน้า (1/2559) ทั้งยอดรับคำสั่งซื้อโดยรวม ยอดรับคำสั่งซื้อในประเทศและยอดรับคำสั่งซื้อต่างประเทศจะเพิ่มขึ้น (ค่าดัชนีคาดการณ์เท่ากับ 62.45, 62.55, และ 62.35 ตามลำดับ ซึ่งสอดคล้องกับดัชนีปริมาณการผลิตที่เกินกว่า 50.0 เช่นกัน (มีค่าเท่ากับ 64.45) สำหรับดัชนีปริมาณการผลิตคาดการณ์ในไตรมาสที่ 1/2559 มีค่าลดลงเล็กน้อย เท่ากับ 63.02 อย่างไรก็ตาม ผู้ประกอบการมีความเชื่อมั่นว่าผลกำไรจากการประกอบการในไตรมาสที่ 4/2558 จะเพิ่มขึ้น โดยมีค่าดัชนีเท่ากับ 59.03 และคาดการณ์ในไตรมาสหน้า (1/2559) ผลกำไรจากการประกอบการจะเพิ่มขึ้นมากกว่าไตรมาสที่ 4/2558 ที่ค่าดัชนีเท่ากับ 61.50 โดยที่ผู้ประกอบการมีความเชื่อมั่นการจ้างงานจะเพิ่มขึ้นด้วยเช่นกันจาก 54.75 ในไตรมาสที่ 4/2558 เป็น 55.89 ในไตรมาสที่ 1/2559 แม้ว่าการคาดการณ์ของผู้ประกอบการจะเชื่อมั่นว่า ปริมาณการผลิตจะลดลง แต่สินค้าคงคลังก็จะลดลงด้วยเช่นกัน จากค่าดัชนีเท่ากับ 57.70 ในไตรมาสที่ 4/2558 เหลือ 54.75 ในไตรมาสที่ 1/2559 ในขณะที่ผู้ประกอบการมีความเชื่อมั่นว่าต้นทุนการประกอบการอยู่ในระดับที่ไม่ดีนัก และยังเชื่อมั่นว่าในไตรมาสหน้า (1/2559) จะ

อยู่ในภาวะทรงตัว เนื่องจากค่าดัชนีคาดการณ์ต้นทุนการประกอบการ 3 เดือนข้างหน้าลดลงเล็กน้อยเหลือ 31.65 (ลดลง 0.95)

องค์ประกอบกำหนดค่าดัชนีความเชื่อมั่นภาคการผลิตของ SME รายสาขาอุตสาหกรรม

สาขาการผลิตผลิตภัณฑ์อาหารและเครื่องดื่ม

ตารางที่ 3 องค์ประกอบกำหนดค่าดัชนีความเชื่อมั่นภาคการผลิตของ SME ในพื้นที่ภาคกลางรวมภาคตะวันออก (ไม่รวมกรุงเทพมหานคร) สาขาอุตสาหกรรมการผลิตผลิตภัณฑ์อาหารและเครื่องดื่ม ไตรมาสที่ 4/2558 และคาดการณ์ 3 เดือนข้างหน้า

องค์ประกอบกำหนดดัชนี	ไตรมาส 4/2558	คาดการณ์ 1/2559
1. ยอดรับคำสั่งซื้อโดยรวม	53.03	58.33
1.1 ยอดรับคำสั่งซื้อในประเทศ (ถ้ามี)	53.79	58.33
1.2 ยอดรับคำสั่งซื้อต่างประเทศ (ถ้ามี)	53.41	57.95
2. ปริมาณการผลิต	64.77	58.71
3. สินค้าคงคลัง	60.23	54.17
4. ต้นทุนการประกอบการ	33.33	33.71
5. กำไรสุทธิ	57.20	54.92
6. การจ้างงาน	51.52	50.76

สาขาการผลิตสิ่งทอและเสื้อผ้าเครื่องแต่งกาย

ตารางที่ 4 องค์ประกอบกำหนดค่าดัชนีความเชื่อมั่นภาคการผลิตของ SME ในพื้นที่ภาคกลางรวมภาคตะวันออก (ไม่รวมกรุงเทพมหานคร) สาขาการผลิตสิ่งทอและเสื้อผ้าเครื่องแต่งกาย ไตรมาสที่ 4/2558 และคาดการณ์ 3 เดือนข้างหน้า

องค์ประกอบกำหนดดัชนี	ไตรมาส 4/2558	คาดการณ์ 1/2559
1. ยอดรับคำสั่งซื้อโดยรวม	60.68	65.53
1.1 ยอดรับคำสั่งซื้อในประเทศ (ถ้ามี)	60.68	65.05
1.2 ยอดรับคำสั่งซื้อต่างประเทศ (ถ้ามี)	64.08	68.45
2. ปริมาณการผลิต	61.65	64.56
3. สินค้าคงคลัง	50.49	47.57
4. ต้นทุนการประกอบการ	30.10	29.13
5. กำไรสุทธิ	61.65	63.59
6. การจ้างงาน	56.80	57.28

สาขาการผลิตผลิตภัณฑ์ยางและพลาสติก

ตารางที่ 5 องค์ประกอบกำหนดค่าดัชนีความเชื่อมั่นภาคการผลิตของ SME ในพื้นที่ภาคกลางรวมภาคตะวันออก (ไม่รวมกรุงเทพมหานคร) สาขาการผลิตผลิตภัณฑ์ยางและพลาสติก ไตรมาสที่ 4/2558 และคาดการณ์ 3 เดือนข้างหน้า

องค์ประกอบกำหนดดัชนี	ไตรมาส 4/2558	คาดการณ์ 1/2559
1. ยอดรับคำสั่งซื้อโดยรวม	56.82	64.02
1.1 ยอดรับคำสั่งซื้อในประเทศ (ถ้ามี)	56.82	64.39
1.2 ยอดรับคำสั่งซื้อต่างประเทศ (ถ้ามี)	57.95	64.77
2. ปริมาณการผลิต	65.91	66.29
3. สินค้าคงคลัง	62.12	61.74
4. ต้นทุนการประกอบการ	33.33	29.55
5. กำไรสุทธิ	59.09	67.80
6. การจ้างงาน	54.55	60.61

สาขาการผลิตผลิตภัณฑ์คอมพิวเตอร์ อิเล็กทรอนิกส์และอุปกรณ์ไฟฟ้า

ตารางที่ 6 องค์ประกอบกำหนดค่าดัชนีความเชื่อมั่นภาคการผลิตของ SME ในพื้นที่ภาคกลางรวมภาคตะวันออก (ไม่รวมกรุงเทพมหานคร) สาขาการผลิตผลิตภัณฑ์คอมพิวเตอร์ อิเล็กทรอนิกส์และอุปกรณ์ไฟฟ้า ไตรมาสที่ 4/2558 และคาดการณ์ 3 เดือนข้างหน้า

องค์ประกอบกำหนดดัชนี	ไตรมาส 4/2558	คาดการณ์ 1/2559
1. ยอดรับคำสั่งซื้อโดยรวม	60.80	62.50
1.1 ยอดรับคำสั่งซื้อในประเทศ (ถ้ามี)	60.80	63.07
1.2 ยอดรับคำสั่งซื้อต่างประเทศ (ถ้ามี)	63.07	67.05
2. ปริมาณการผลิต	66.48	61.93
3. สินค้าคงคลัง	58.52	51.70
4. ต้นทุนการประกอบการ	28.98	35.80
5. กำไรสุทธิ	60.23	60.80
6. การจ้างงาน	59.09	55.68

สาขาการผลิตยานยนต์ รถพ่วงและรถกึ่งรถพ่วง

ตารางที่ 7 องค์ประกอบกำหนดค่าดัชนีความเชื่อมั่นภาคการผลิตของ SME ในพื้นที่ภาคกลางรวมภาคตะวันออก (ไม่รวมกรุงเทพมหานคร) สาขาอุตสาหกรรมการผลิตยานยนต์ รถพ่วงและรถกึ่งรถพ่วง ไตรมาสที่ 4/2558 และคาดการณ์ 3 เดือนข้างหน้า

องค์ประกอบกำหนดดัชนี	ไตรมาส 4/2558	คาดการณ์ 1/2559
1. ยอดรับคำสั่งซื้อโดยรวม	54.93	62.68
1.1 ยอดรับคำสั่งซื้อในประเทศ (ถ้ามี)	57.75	62.68
1.2 ยอดรับคำสั่งซื้อต่างประเทศ (ถ้ามี)	56.34	66.20
2. ปริมาณการผลิต	62.68	64.08
3. สินค้าคงคลัง	54.23	57.04
4. ต้นทุนการประกอบการ	38.03	30.28
5. กำไรสุทธิ	57.04	59.86
6. การจ้างงาน	52.82	54.93

ดัชนีความเชื่อมั่นภาคการผลิตต่อภาวะเศรษฐกิจประเทศและธุรกิจตนเองของวิสาหกิจขนาดกลางและขนาดย่อม ในพื้นที่ภาคกลางรวมภาคตะวันออก (ไม่รวมกรุงเทพมหานคร) ไตรมาสที่ 4/2558

ตารางที่ 8 ดัชนีความเชื่อมั่นต่อภาวะเศรษฐกิจประเทศและธุรกิจ ในพื้นที่ภาคกลางรวมภาคตะวันออก (ไม่รวมกรุงเทพมหานคร) ไตรมาสที่ 4/2558 และคาดการณ์ 3 เดือนข้างหน้า

	ไตรมาส 4/2558	คาดการณ์ 1/2559
ภาวะเศรษฐกิจประเทศ	51.71	56.18
ธุรกิจตนเอง	59.32	58.84

จากตารางที่ 8 ดัชนีความเชื่อมั่นต่อภาวะเศรษฐกิจประเทศและภาวะของธุรกิจตนเองของผู้ประกอบการในไตรมาสที่ 4/2558 พบว่า ผู้ประกอบมีดัชนีความเชื่อมั่นในระดับที่ดี เนื่องจากมีค่าดัชนีสูงเกินกว่า 50.0 ค่าดัชนีความเชื่อมั่นต่อภาวะเศรษฐกิจในประเทศเท่ากับ 51.79 และดัชนีความเชื่อมั่นต่อธุรกิจตนเองเท่ากับ 59.32 แม้ว่าดัชนีความเชื่อมั่นคาดการณ์ต่อภาวะของธุรกิจตนเองในไตรมาสที่ 1/2559 จะลดลงเหลือ 58.84 (ลดลง 0.48) แต่ผู้ประกอบการยังมีความเชื่อมั่นคาดการณ์ต่อภาวะเศรษฐกิจประเทศเพิ่มขึ้นที่ 56.18 (เพิ่มขึ้น 4.47) ทั้งนี้เพราะผลจากการขับเคลื่อนการลงทุนโครงสร้างพื้นฐานและการ

ท่องเที่ยว การลงทุนภาคเอกชนเริ่มกลับมามีบทบาทท่ามกลางการส่งออกที่ฟื้นตัวอย่างช้าๆ (ศูนย์วิจัยวิเคราะห์เศรษฐกิจ ธนาคารทหารไทย จำกัด (มหาชน), กุมภาพันธ์ 2559) และยังได้รับผลดีจากค่าเงินบาทที่มีแนวโน้มอ่อนค่าถึง 38 บาทต่อดอลลาร์สหรัฐ อ่อนค่าต่อเนื่องจากสิ้นปี 2558 อยู่ที่ 36.75 บาทต่อดอลลาร์สหรัฐ ซึ่งจะช่วยสนับสนุนความสามารถทางการแข่งขันสินค้าไทยในตลาดโลก (ศูนย์วิจัยกสิกรไทย, กุมภาพันธ์ 2559)

5. ดัชนีความเชื่อมั่นภาคการผลิตของวิสาหกิจขนาดกลางและขนาดย่อม ประจำปีภาค ภาคกลาง รวมภาคตะวันออก (ไม่รวมกรุงเทพมหานคร) จำแนกตามตลาดหลัก: ตลาดภายในประเทศและตลาดต่างประเทศ

ดัชนีความเชื่อมั่นของผู้ประกอบการในไตรมาสที่ 4/2558 พบว่า ผู้ประกอบที่เน้นตลาดภายในประเทศและเน้นตลาดต่างประเทศ มีดัชนีความเชื่อมั่นในระดับที่ดี เพราะมีค่า SMSI > 50.0 ที่ค่าดัชนีความเชื่อมั่น 53.79 และ 57.46 โดยดัชนีความเชื่อมั่นคาดการณ์ 3 เดือนข้างหน้าของผู้ประกอบการที่เน้นตลาดภายในประเทศในไตรมาสที่ 1/2559 เพิ่มขึ้นเล็กน้อย 54.68 (เพิ่มขึ้น 0.89) และดัชนีความเชื่อมั่นของผู้ประกอบที่เน้นตลาดต่างประเทศลดลงเพียงเล็กน้อยเหลือ 56.22 (ลดลง 1.24) แต่อย่างไรก็ตาม ในภาพรวมดัชนีความเชื่อมั่นยังคงอยู่ในระดับดี และการคาดการณ์ 3 เดือนข้างหน้าเพิ่มขึ้นจาก 54.26 เป็น 54.88 (เพิ่มขึ้น 0.64) (ตารางที่ 9)

ตารางที่ 9 ดัชนีความเชื่อมั่นผู้ประกอบการภาคการผลิตในพื้นที่ภาคกลางรวมภาคตะวันออก (ไม่รวมกรุงเทพมหานคร) จำแนกตามตลาดหลัก ไตรมาสที่ 4/2558 และคาดการณ์ 3 เดือนข้างหน้า

	ไตรมาส 4/2558	คาดการณ์ 1/2559
เน้นตลาดภายในประเทศ	53.79	54.68
เน้นตลาดต่างประเทศ	57.46	56.22
รวม	54.26	54.88

กลุ่มที่เน้นตลาดในประเทศ (กลุ่มที่มีการส่งออกน้อยกว่าร้อยละ 50 ของยอดขาย)

จากตารางที่ 10 ดัชนีความเชื่อมั่นของผู้ประกอบการในไตรมาสที่ 4/2558 พบว่า ผู้ประกอบการที่เน้นตลาดภายในประเทศอยู่ในสภาวะการณ์ในภาพรวมในระดับที่ดีในทั้ง 5 สาขาอุตสาหกรรม เนื่องจากมีค่า SMSI > 50.0 โดยเฉพาะสาขาการผลิตผลิตภัณฑ์คอมพิวเตอร์ อิเล็กทรอนิกส์ และอุปกรณ์ไฟฟ้า มีดัชนีความเชื่อมั่นสูงที่สุดเท่ากับ 56.79 รองลงมาคือ การผลิตผลิตภัณฑ์ยางและพลาสติก ค่าดัชนีเท่ากับ 55.16 การผลิตยานยนต์และรถกึ่งพ่วง ค่าดัชนีเท่ากับ 53.04 การผลิตผลิตภัณฑ์อาหารและเครื่องดื่ม ค่าดัชนีเท่ากับ 52.57 และการผลิตสิ่งทอและเสื้อผ้าเครื่องแต่งกายเท่ากับ ค่าดัชนีเท่ากับ 51.80

ตารางที่ 10 ดัชนีความเชื่อมั่นรายสาขาอุตสาหกรรมของผู้ประกอบการที่เน้นตลาดภายในประเทศ ในพื้นที่ภาคกลางรวมภาคตะวันออก (ไม่รวมกรุงเทพมหานคร) ไตรมาสที่ 4/2558 และคาดการณ์ 3 เดือนข้างหน้า

สาขาการผลิต	ไตรมาส 4/2558	คาดการณ์ 1/2559
การผลิตผลิตภัณฑ์อาหารและเครื่องดื่ม	52.57	51.39
การผลิตสิ่งทอและเสื้อผ้าเครื่องแต่งกาย	51.80	54.07
การผลิตผลิตภัณฑ์ยางและพลาสติก	55.16	57.98
การผลิตผลิตภัณฑ์คอมพิวเตอร์ อิเล็กทรอนิกส์ และอุปกรณ์ไฟฟ้า	56.79	55.48
การผลิตยานยนต์และรถกึ่งพ่วง	53.04	54.76
รวม	53.79	54.68

สำหรับดัชนีความเชื่อมั่นคาดการณ์ 3 เดือนข้างหน้า ผู้ประกอบการในทั้ง 5 สาขาอุตสาหกรรมยังคงมีดัชนีความเชื่อมั่นอยู่ในระดับที่ดี โดยเฉพาะสาขาอุตสาหกรรมการผลิตผลิตภัณฑ์ยางและพลาสติก มีดัชนีความเชื่อมั่นสูงที่สุดเท่ากับ 57.98 (เพิ่มขึ้น 2.28) รองลงมาคือการผลิตผลิตภัณฑ์คอมพิวเตอร์ อิเล็กทรอนิกส์ และอุปกรณ์ไฟฟ้า เท่ากับ 55.48 (ลดลง 1.31) ส่วนการผลิตยานยนต์และรถกึ่งพ่วงมีดัชนีความเชื่อมั่นเท่ากับ 54.76 (เพิ่มขึ้น 1.72) สาขาอุตสาหกรรมการผลิตการผลิตภัณฑ์สิ่งทอและเสื้อผ้าเครื่องแต่งกายมีดัชนีความเชื่อมั่นเท่ากับ 54.07 (เพิ่มขึ้น 2.27) และสาขาอุตสาหกรรมการผลิตผลิตภัณฑ์อาหารและเครื่องดื่มมีดัชนีความเชื่อมั่นเท่ากับ 51.39 (ลดลง 1.18)

กลุ่มที่เน้นตลาดต่างประเทศ (กลุ่มที่มีการส่งออกตั้งแต่ร้อยละ 50 ของยอดขาย)

ดัชนีความเชื่อมั่นของผู้ประกอบการ SME ภาคการผลิตในไตรมาสที่ 4/2558 พบว่าผู้ประกอบการที่เน้นตลาดต่างประเทศอยู่ในระดับสภาวะการณโดยภาพรวมที่ดีในทั้ง 5 สาขาอุตสาหกรรม เพราะมีค่า SMSI > 50.0 โดยเฉพาะสาขาอุตสาหกรรมการผลิตสิ่งทอและเสื้อผ้าเครื่องแต่งกาย มีดัชนีความเชื่อมั่นสูงที่สุดเท่ากับ 63.89 รองลงมาคือ การผลิตผลิตภัณฑ์อาหารและเครื่องดื่ม ค่าดัชนีเท่ากับ 61.11 สำหรับสาขาอุตสาหกรรมการผลิตผลิตภัณฑ์ยางและพลาสติกมีดัชนีความเชื่อมั่นเท่ากับ 56.55 การผลิตยานยนต์และรถกึ่งพ่วงมีดัชนีความเชื่อมั่นเท่ากับ 55.21 และการผลิตผลิตภัณฑ์คอมพิวเตอร์ อิเล็กทรอนิกส์ และอุปกรณ์ไฟฟ้า มีค่าดัชนีเท่ากับ 51.39 (ตารางที่ 11)

สำหรับดัชนีความเชื่อมั่นคาดการณ์ 3 เดือนข้างหน้า ผู้ประกอบการในทุกสาขาอุตสาหกรรมยังคงมีความเชื่อมั่นในระดับที่ดี โดยเฉพาะในสาขาการผลิตผลิตภัณฑ์ยางและพลาสติก มีดัชนีความเชื่อมั่นสูงที่สุด เท่ากับ 61.31 (เพิ่มขึ้น 4.76) รองลงมา คือ การผลิตการผลิตภัณฑ์สิ่งทอและเสื้อผ้าเครื่องแต่งกาย เท่ากับ 57.78 (ลดลง 6.11) ส่วนสาขาอุตสาหกรรมผลิตภัณฑ์อาหารและเครื่องดื่มมีดัชนีความเชื่อมั่น

เท่ากับ 55.56 (ลดลง 5.55) สำหรับสาขาอุตสาหกรรมการผลิตยานยนต์และรถกึ่งพ่วงมีดัชนีความเชื่อที่ทรงตัวเท่ากับ 55.21 ส่วนการผลิตผลิตภัณฑ์คอมพิวเตอร์ อิเล็กทรอนิกส์ และอุปกรณ์ไฟฟ้ามีดัชนีความเชื่อมั่นเท่ากับ 51.85 (เพิ่มขึ้น 0.46)

ตารางที่ 11 ดัชนีความเชื่อมั่นรายสาขาอุตสาหกรรมของผู้ประกอบการที่เน้นตลาดต่างประเทศ ในพื้นที่ภาคกลางรวมภาคตะวันออก (ไม่รวมกรุงเทพมหานคร) ไตรมาสที่ 4/2558 และคาดการณ์ 3 เดือนข้างหน้า

สาขาการผลิต	ไตรมาส 4/2558	คาดการณ์ 1/2559
การผลิตผลิตภัณฑ์อาหารและเครื่องดื่ม	61.11	55.56
การผลิตสิ่งทอและเสื้อผ้าเครื่องแต่งกาย	63.89	57.78
การผลิตผลิตภัณฑ์ยางและพลาสติก	56.55	61.31
การผลิตผลิตภัณฑ์คอมพิวเตอร์ อิเล็กทรอนิกส์ และอุปกรณ์ไฟฟ้า	51.39	51.85
การผลิตยานยนต์และรถกึ่งพ่วง	55.21	55.21
รวม	57.46	56.22

องค์ประกอบที่ส่งผลต่อการดำเนินงานของกิจการในภาคการผลิตของวิสาหกิจขนาดกลางและขนาดย่อม ในพื้นที่ภาคกลางรวมภาคตะวันออก (ไม่รวมกรุงเทพมหานคร) ไตรมาสที่ 4/2558

ตารางที่ 12 แสดงให้เห็นถึงองค์ประกอบที่มีผลต่อการดำเนินงานของกิจการ SME โดยที่ทุกองค์ประกอบส่งผลต่อการดำเนินงานของกิจการในระดับปานกลาง ซึ่งผู้ประกอบการมีความคิดเห็นว่าสภาวะเศรษฐกิจโลกส่งผลต่อการดำเนินงานมากที่สุดเป็นลำดับแรก ส่วนปัจจัยที่มีผลต่อกิจการลำดับที่ 2 ได้แก่ อัตราแลกเปลี่ยน อัตราดอกเบี้ยเงินกู้ และมาตรการในด้านต่างๆ ของรัฐบาลต่อกิจการ และปัจจัยที่มีผลต่อผู้ประกอบการลำดับถัดมาได้แก่ ภาวะเศรษฐกิจในประเทศและอำนาจซื้อ การแข่งขันในตลาด การหดตัวของความต้องการสินค้า/บริการ ระดับราคาน้ำมันและค่าขนส่ง คุณภาพของบริการสาธารณูปโภค ราคาต้นทุนสินค้า/ค่าแรงงาน และสถานการณ์การเมืองที่มีต่อกิจการ ตามลำดับ

ตารางที่ 12 องค์ประกอบที่ส่งผลกระทบต่อการดำเนินงานของกิจการในภาคการผลิตของวิสาหกิจขนาดกลาง และขนาดย่อม ในพื้นที่ภาคกลางรวมภาคตะวันออก (ไม่รวมกรุงเทพมหานคร) ไตรมาสที่ 4/2558 และคาดการณ์ 3 เดือนข้างหน้า

องค์ประกอบที่มีผลต่อกิจการ	ลำดับ ผลกระทบ	ไตรมาส 4/2558	คาดการณ์ 1/2559	นัยอุตสาหกรรม
ระดับราคาน้ำมันและค่าขนส่ง	6	1.61	1.97	มีผลกระทบปานกลาง
ราคาต้นทุนสินค้า/ค่าแรงงาน	7	1.60	2.09	มีผลกระทบปานกลาง
อัตราแลกเปลี่ยน	2	1.87	1.52	มีผลกระทบปานกลาง
อัตราดอกเบี้ยเงินกู้	2	1.87	1.63	มีผลกระทบปานกลาง
ภาวะเศรษฐกิจโลก	1	2.14	1.64	มีผลกระทบปานกลาง
ภาวะเศรษฐกิจในประเทศและอำนาจซื้อ	3	1.86	1.85	มีผลกระทบปานกลาง
การหดตัวของความต้องการสินค้า/บริการ	5	1.77	1.84	มีผลกระทบปานกลาง
การแข่งขันในตลาด	4	1.83	2.11	มีผลกระทบปานกลาง
คุณภาพของบริการสาธารณูปโภค	6	1.61	1.87	มีผลกระทบปานกลาง
สถานการณ์การเมืองที่มีต่อกิจการ	7	1.60	1.77	มีผลกระทบปานกลาง
มาตรการในด้านต่างๆ ของรัฐบาลต่อกิจการ	2	1.87	1.80	มีผลกระทบปานกลาง

- หมายเหตุ : 1. แบ่งระดับผลกระทบเป็น 4 ระดับ ดังนี้ คะแนน 0-0.75 หมายถึงไม่มีผลกระทบ 0.76-1.5 หมายถึงมีผลกระทบน้อย 1.51-2.25 หมายถึงมีผลกระทบปานกลาง 2.26-3.00 หมายถึงมีผลกระทบมาก
2. นัยต่ออุตสาหกรรมพิจารณาจากระดับผลกระทบปัจจุบัน (ไตรมาสที่ 4/2558)
3. ลำดับผลกระทบพิจารณาจากผลกระทบปัจจุบันที่มีต่อการดำเนินงานของ SME

ภาคผนวก

สรุปจำนวนตัวอย่างในการคำนวณค่าดัชนี

สรุปจำนวน SME ที่ใช้เป็นตัวอย่างสำหรับไตรมาสที่ 4/2558 จำนวนทั้งสิ้น 526 ตัวอย่าง จำแนกตามสาขาการผลิตได้ดังตารางผนวก ก และจำแนกตามจังหวัดได้ดังตารางผนวก ข

ตารางผนวก ก สรุปจำนวน SME ที่เป็นตัวอย่างจำแนกตามสาขาอุตสาหกรรม

	อุตสาหกรรม (Sector name)	จำนวนตัวอย่าง
1	การผลิตผลิตภัณฑ์อาหารและเครื่องดื่ม	132
2	การผลิตสิ่งทอและเสื้อผ้าเครื่องแต่งกาย	103
3	การผลิตผลิตภัณฑ์ยางและพลาสติก	132
4	การผลิตผลิตภัณฑ์คอมพิวเตอร์ อิเล็กทรอนิกส์ และอุปกรณ์ไฟฟ้า	88
5	การผลิตยานยนต์และรถกึ่งพ่วง	71
	รวม	526

ตารางผนวก ข สรุปจำนวน SME ที่เป็นตัวอย่างจำแนกตามจังหวัด

	จังหวัด	จำนวนตัวอย่าง
1	สมุทรปราการ	211
2	ปทุมธานี	123
3	ชลบุรี	128
4	ระยอง	64
	รวม	526