



ดัชนีความเชื่อมั่นภาคการผลิตของวิสาหกิจขนาดกลางและขนาดย่อม (SMEs Manufacturing Sentiment Index: SMSI) ซึ่งจัดทำขึ้นโดยความร่วมมือระหว่าง สำนักงานส่งเสริมวิสาหกิจขนาดกลางและขนาดย่อม และคณะวิทยาการจัดการ มหาวิทยาลัยเกษตรศาสตร์ วิทยาเขตศรีราชา โดยมีวัตถุประสงค์เพื่อส่งเสริมการพัฒนาทางด้านสถิติที่เกี่ยวข้องกับความเชื่อมั่นภาคการผลิตของวิสาหกิจขนาดกลางและขนาดย่อม และเพื่อเป็นเครื่องมือในการวิเคราะห์แนวโน้มภาวะการณ์ของวิสาหกิจขนาดกลางและขนาดย่อมในภาคการผลิตสำหรับหน่วยงานที่เกี่ยวข้องและผู้ประกอบการ

1. ขั้นตอนการจัดสร้างดัชนีความเชื่อมั่นทางธุรกิจ

การสำรวจความเชื่อมั่นผู้ประกอบการภาคการผลิตทำขึ้นเพื่อรวบรวมข้อมูลจากสถานประกอบการขนาดกลางและขนาดย่อม และขนาดใหญ่ควบคู่ไปด้วย โดยสุ่มตัวอย่างจากผู้ประกอบการภาคการผลิตต่างๆ ในสาขาอุตสาหกรรมที่มีรายได้สูงสุด 10 อันดับ ใน 6 จังหวัดของในพื้นที่ภาคกลางรวมภาคตะวันออก ได้แก่ จังหวัดชลบุรี ระยอง ฉะเชิงเทรา ปทุมธานี สมุทรปราการ สมุทรสาคร จำนวน 600 ตัวอย่าง ประกอบด้วย ประเภทธุรกิจในแต่ละสาขาอุตสาหกรรมที่เป็นตัวอย่างมีดังนี้

1. การผลิตผลิตภัณฑ์อาหารและเครื่องดื่ม
2. การผลิตผลิตภัณฑ์ยางและผลิตภัณฑ์พลาสติก
3. การผลิตเคมีภัณฑ์และผลิตภัณฑ์เคมี
4. การผลิตโลหะขั้นมูลฐาน
5. การผลิตยานยนต์ รถพ่วงและรถกึ่งรถพ่วง
6. การผลิตผลิตภัณฑ์ที่ทำจากโลหะประดิษฐ์ ยกเว้นเครื่องจักรและอุปกรณ์
7. การผลิตเครื่องจักรและอุปกรณ์ซึ่งมิได้จัดประเภทไว้ในที่อื่น
8. การผลิตเครื่องเรือนและการผลิตซึ่งมิได้จัดประเภทไว้ในที่อื่น
9. การผลิตสิ่งทอสิ่งถัก
10. การผลิตกระดาษและผลิตภัณฑ์จากกระดาษ

จุดประสงค์ของการสำรวจความเชื่อมั่นภาคการผลิตของวิสาหกิจขนาดกลางและขนาดย่อม เพื่อให้ทราบถึงสถานการณ์โดยรวมของภาคการผลิต แบบสอบถามจึงถูกออกแบบให้กระชับเข้าใจง่าย โดยครอบคลุมในประเด็นคำถามเกี่ยวกับความคิดเห็นที่มีต่อธุรกิจในการประมวลผลดัชนีความเชื่อมั่น ซึ่งประกอบไปด้วยองค์ประกอบของธุรกิจ ด้าน (1) กำไรสุทธิ (2) ปริมาณการผลิต (3) ต้นทุนการประกอบการ

(4) การจ้างงาน (5) สินค้าคงคลัง และ (6) ยอดรับคำสั่งซื้อสินค้า และความคิดเห็นที่มีต่อเศรษฐกิจของประเทศโดยรวม และเศรษฐกิจในสาขาธุรกิจของผู้ตอบแบบสอบถาม รวมทั้งปัจจัยที่มีผลต่อภาวะดีขึ้นและแย่ลงในธุรกิจ ซึ่งความคิดเห็นเหล่านี้จะนำไปประกอบการวิเคราะห์ผลของดัชนีความเชื่อมั่น

2. การคำนวณและแปลความหมายค่าดัชนี

ผลการสำรวจจัดทำเป็นดัชนี 2 ชุดคือ (1) ดัชนีเดือนปัจจุบัน และ (2) ดัชนีคาดการณ์ 3 เดือนข้างหน้า ค่าดัชนีคำนวณจากคะแนนที่ให้ในแต่ละคำตอบ โดยให้คะแนนสูงสุดเท่ากับ 1.0 สำหรับคำตอบ “สูงขึ้น/ดีขึ้น/เพิ่มขึ้น” และให้คะแนน 0.5 และ 0 สำหรับคำตอบ “คงเดิม” และ “ลดลง/ลดลง” ตามลำดับ การแปลความหมายที่ได้ ค่าดัชนีที่ได้จะมีค่า ต่ำกว่า 50, 50 หรือ สูงกว่า 50 โดยแปลความหมายได้ดังนี้

$SMSI < 50$ แสดงว่า ผู้ประกอบการวิสาหกิจขนาดกลางและขนาดย่อมในภาคการผลิตมีความเชื่อมั่นว่าภาวะการดำเนินงานนั้นๆ จะมีสภาพแย่ลงหรืออยู่ในระดับที่ไม่ดี

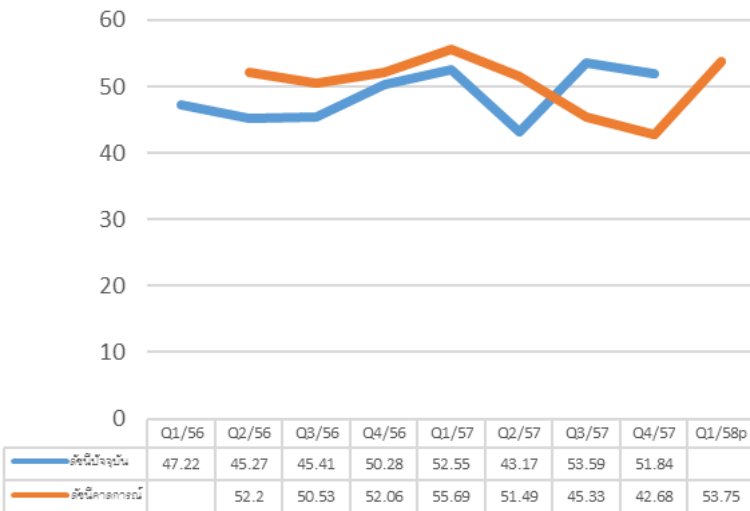
$SMSI = 50$ แสดงว่า ผู้ประกอบการวิสาหกิจขนาดกลางและขนาดย่อมในภาคการผลิตมีความเชื่อมั่นว่าภาวะการดำเนินงานนั้นๆ จะไม่มีการเปลี่ยนแปลง หรืออยู่ในสภาพทรงตัว

$SMSI > 50$ แสดงว่า ผู้ประกอบการวิสาหกิจขนาดกลางและขนาดย่อมในภาคการผลิตมีความเชื่อมั่นว่าภาวะการดำเนินงานนั้นๆ จะมีสภาพดีขึ้นหรืออยู่ในระดับที่ดี

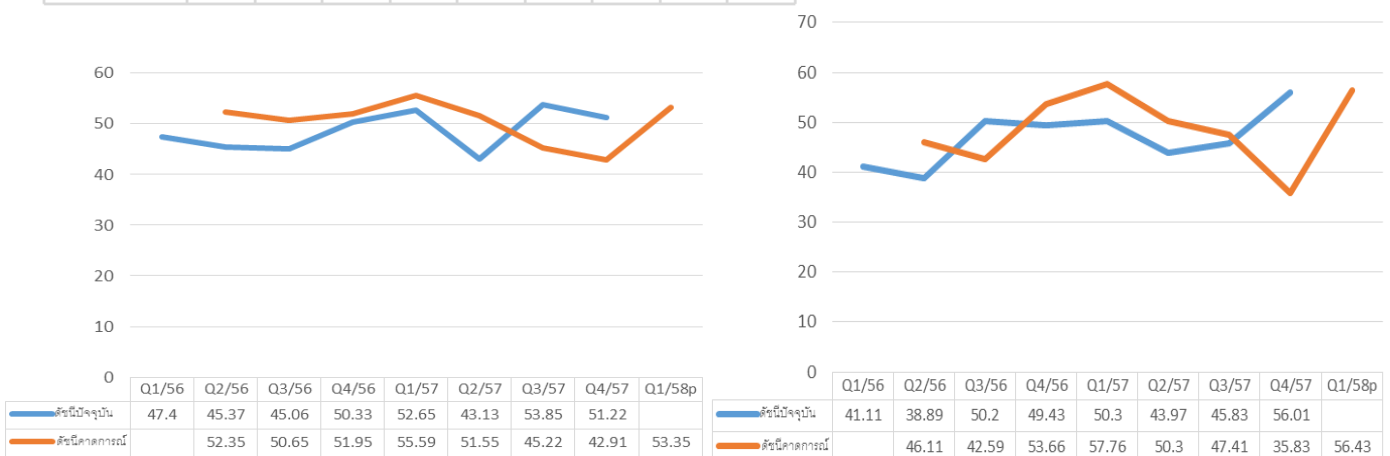
การคำนวณและแปลความหมายด้านต้นทุนนั้น ดำเนินการให้คะแนนแบบผกผัน คือ ให้คะแนนเท่ากับ 1.0 สำหรับคำตอบ “ลดลง” ให้คะแนน 0.5 และ 0 สำหรับคำตอบ “คงเดิม” และ “สูงขึ้น” ตามลำดับ

ดัชนีความเชื่อมั่นผู้ประกอบการภาคการผลิตของ SMEs ไตรมาสที่ 4/2557

ดัชนีความเชื่อมั่นผู้ประกอบการภาคการผลิตของวิสาหกิจขนาดกลางและขนาดย่อม (SMSI) ประจำภูมิภาค ภาคกลาง รวมภาคตะวันออก (ไม่รวมกรุงเทพมหานคร) ในไตรมาสที่ 4/2557 มีค่าเท่ากับ 51.84 ซึ่งหมายถึงอยู่ในสภาพที่ค่อนข้างดี โดยค่าดัชนีนี้มีการปรับลดลงเล็กน้อยจากไตรมาสที่ 3/2557 ซึ่งมีค่าเป็น 53.59 ทั้งนี้ ดัชนีความเชื่อมั่นผู้ประกอบการภาคการผลิตที่เน้นตลาดในประเทศ และเน้นตลาดต่างประเทศ มีการปรับตัวเพิ่มขึ้นจากไตรมาสก่อน โดยในไตรมาสที่ 4/2557 ดัชนีความเชื่อมั่นผู้ประกอบการภาคการผลิตที่เน้นตลาดในประเทศมีการปรับลดลงจากไตรมาสก่อน ส่วนดัชนีความเชื่อมั่นผู้ประกอบการภาคการผลิตที่เน้นของตลาดต่างประเทศมีการปรับเพิ่มขึ้นจากไตรมาส 3/2557 โดยดัชนีคาดการณ์ 3 เดือนข้างหน้าของผู้ประกอบการภาคการผลิตในทั้ง 2 ตลาดมีการคาดการณ์ปรับเพิ่มขึ้นเล็กน้อยจากไตรมาสที่ 4/2557 (ภาพที่ 1 และ 2)



ภาพที่ 1 SMSI ประจำภูมิภาค ภาคกลางรวมภาคตะวันออก (ไม่รวมกรุงเทพมหานคร) ไตรมาสที่ 1/2556-4/2557 และดัชนีคาดการณ์ 3 เดือนข้างหน้า



ก. เน้นตลาดภายในประเทศ

ข. เน้นตลาดต่างประเทศ

ภาพที่ 2 SMSI ประจำภูมิภาค ภาคกลางรวมภาคตะวันออก (ไม่รวมกรุงเทพมหานคร) ไตรมาสที่ 1/2556-3/2557 และดัชนีคาดการณ์ 3 เดือนข้างหน้า จำแนกตามตลาดหลัก

อุตสาหกรรมการผลิตโลหะขั้นมูลฐานมีดัชนีความเชื่อมั่นที่สูงกว่าสาขาอุตสาหกรรมอื่น และเป็นเพียงสาขาเดียวที่มีค่าดัชนีความเชื่อมั่นเพิ่มขึ้นจากที่ไตรมาสที่ 3/2557 ซึ่งเพิ่มขึ้น 4.01 เพิ่มจาก 51.72 เป็น 55.73 เนื่องจากความต้องการใช้ที่เพิ่มขึ้นเกิดจากการลงทุนใหม่ด้านโครงสร้างพื้นฐานจากการลงทุน โดยรัฐและเอกชนในปี 2558 รองลงมาคือ สาขาอุตสาหกรรมการผลิตเคมีภัณฑ์และผลิตภัณฑ์เคมี มีค่า เป็น 54.84 และสาขาอุตสาหกรรมที่มีดัชนีความเชื่อมั่นที่น้อยที่สุด คือ สาขาการผลิตผลิตภัณฑ์อาหาร และเครื่องดื่ม โดยมีดัชนีที่ลดลงจากไตรมาสก่อนจาก 54.54 เป็น 48.44 ลดลง 6.10

สำหรับสาขาการผลิตอื่นๆ ที่มีดัชนีความเชื่อมั่นลดลงแต่ไม่ลดลงมากนัก ได้แก่ การผลิต ผลิตภัณฑ์ยางและผลิตภัณฑ์พลาสติก การผลิตเคมีภัณฑ์และผลิตภัณฑ์เคมี การผลิตยานยนต์ รถพ่วง และรถกึ่งรถพ่วง การผลิตผลิตภัณฑ์ที่ทำจากโลหะประดิษฐ์ ยกเว้นเครื่องจักรและอุปกรณ์ การผลิต เครื่องจักรและอุปกรณ์ซึ่งมิได้จัดประเภทในที่อื่น การผลิตเครื่องเรือนและการผลิตซึ่งมิได้จัดประเภทในที่อื่น การผลิตสิ่งทอสิ่งถัก และการผลิตกระดาษและผลิตภัณฑ์จากกระดาษ

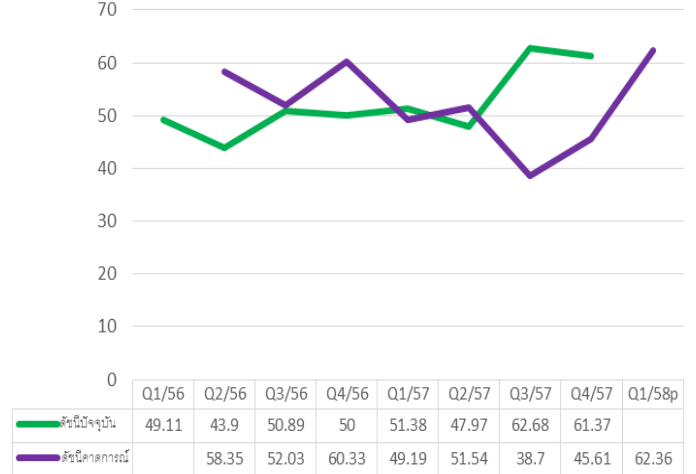
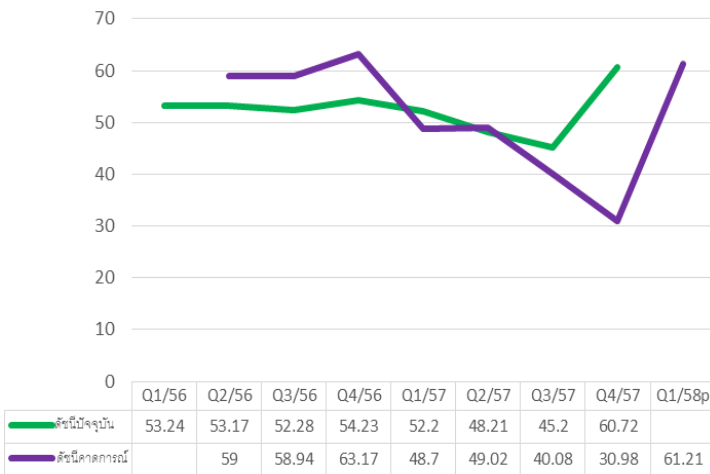
องค์ประกอบกำหนดค่าดัชนีความเชื่อมั่นภาคการผลิตของ SME โดยรวมของทุกสาขาการผลิตที่มี ค่าเกินกว่า 50 ซึ่งหมายถึงอยู่ในสภาวะการณ์ในเกณฑ์ที่ดี ได้แก่ ยอดรับคำสั่งซื้อทั้งยอดรับคำสั่งซื้อโดยรวม ยอดรับคำสั่งซื้อในประเทศ และยอดรับคำสั่งซื้อต่างประเทศ ปริมาณการผลิต กำไรสุทธิ และการจ้างงาน ส่วนสินค้าคงคลัง และต้นทุนการประกอบการ มีค่าต่ำกว่า 50 ซึ่งหมายถึงอยู่ในสภาวะการณ์ในเกณฑ์ที่ไม่ดีนัก องค์ประกอบที่มีค่าเพิ่มขึ้น ได้แก่ ยอดรับคำสั่งซื้อ โดยยอดรับคำสั่งซื้อโดยรวมมีค่าเพิ่มขึ้นจากไตรมาส 3/2557 15.52 กำไรสุทธิ (เพิ่มขึ้น 6.08) ปริมาณการผลิต และการจ้างงานมีค่าลดลงเล็กน้อย (ลดลง 1.31 และ 1.20 ตามลำดับ) ส่วนสินค้าคงคลัง และต้นทุนการประกอบการ มีการปรับลดลงมาก (ลดลง 15.67 และ 13.93 ตามลำดับ)

องค์ประกอบดัชนีความเชื่อมั่นใน 3 เดือนข้างหน้าคาดการณ์อยู่ในภาวะที่ดีขึ้นทุกตัว โดยยอด รับคำสั่งซื้อโดยรวม ปริมาณการผลิต สินค้าคงคลัง กำไรสุทธิ และการจ้างงาน คาดการณ์ 3 เดือนข้างหน้า มีค่าเพิ่มขึ้นเล็กน้อย ส่วนต้นทุนการประกอบการคาดการณ์ปรับเพิ่มขึ้นมาก (เพิ่มขึ้น 8.35) ซึ่งหมายถึง คาดการณ์ต้นทุนการประกอบการจะมีการปรับตัวในทางที่ดีขึ้น (ต้นทุนลดลง)

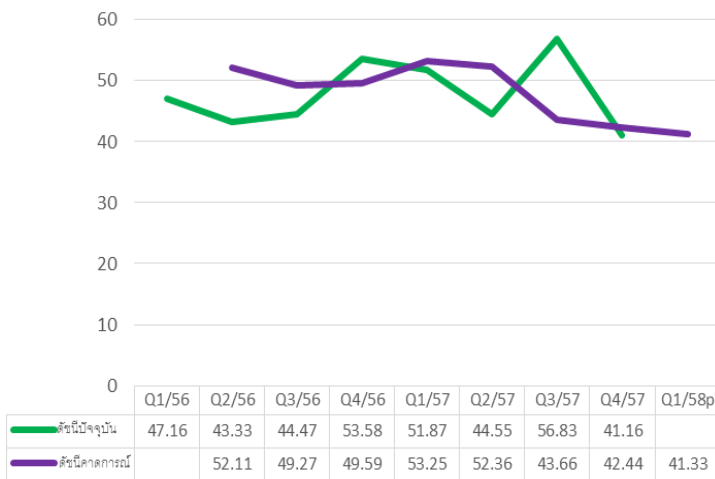
สำหรับปัจจัยที่มีผลกระทบต่อการดำเนินงานของ SME ในภาคการผลิต ในพื้นที่ภาคกลางรวมภาค ตะวันออก (ไม่รวมกรุงเทพมหานคร) ได้แก่ ต้นทุนสินค้า/ค่าแรงงาน การแข่งขันในตลาด ราคาน้ำมัน เศรษฐกิจภายในประเทศ การหดตัวของความต้องการสินค้า คุณภาพสาธารณูปโภค มาตรการรัฐ การเมือง สภาวะเศรษฐกิจโลก อัตราดอกเบี้ยเงินกู้ และอัตราแลกเปลี่ยน ในไตรมาสที่ 4/2557 ส่งผลกระทบต่อ การดำเนินงานของ SME ในระดับปานกลาง โดยปัจจัยที่ส่งผลกระทบต่ออยู่ในระดับสูงกว่าปัจจัยอื่นได้แก่ คือ ราคาน้ำมัน และต้นทุนสินค้า/ค่าแรงงาน เช่นเดียวกันกับไตรมาสก่อนๆ ที่ผ่านมานับแต่ปี 2556

ดัชนีความเชื่อมั่นผู้ประกอบการภาคการผลิตของ SMEs รายไตรมาส ปี 2558

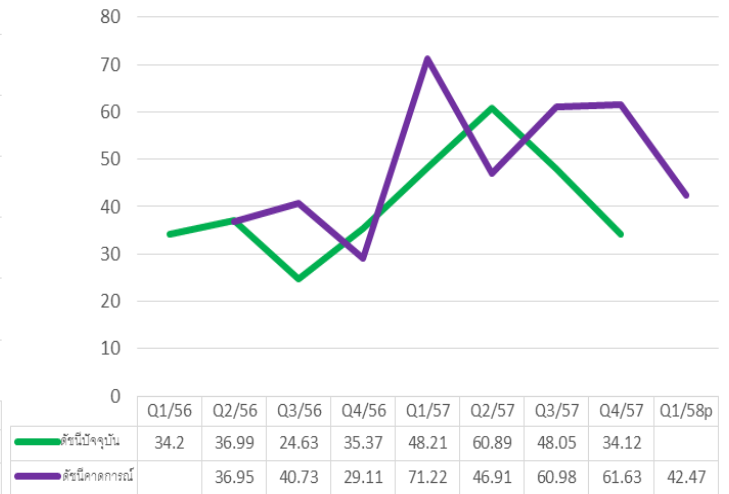
ประจำภูมิภาค ภาคกลาง รวมภาคตะวันออก (ไม่รวมกรุงเทพมหานคร) ไตรมาสที่ 4/2557



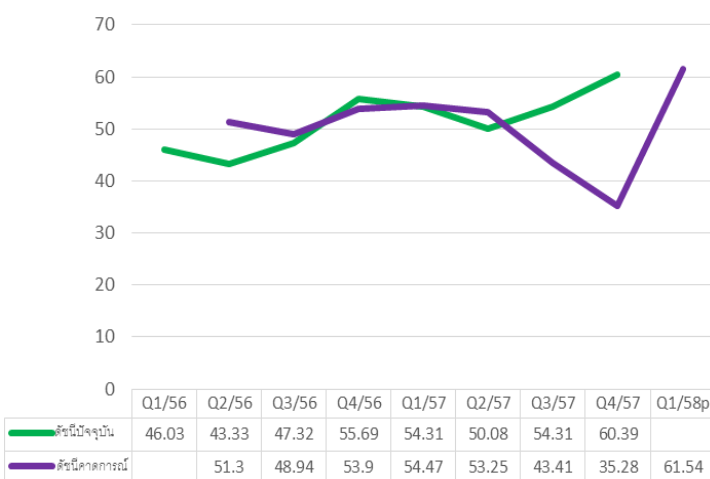
ก. ยอดรับคำสั่งซื้อโดยรวม



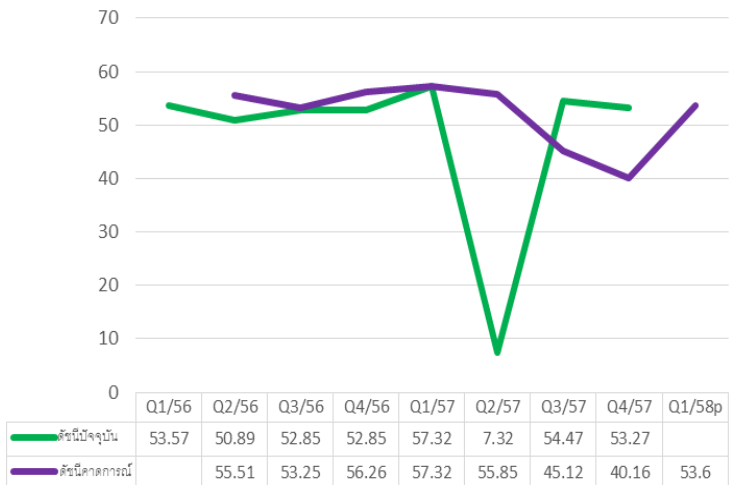
ข. ปริมาณการผลิต



ค. สินค้าคงคลัง



ง. ต้นทุนการประกอบการ



จ. กำไรสุทธิ

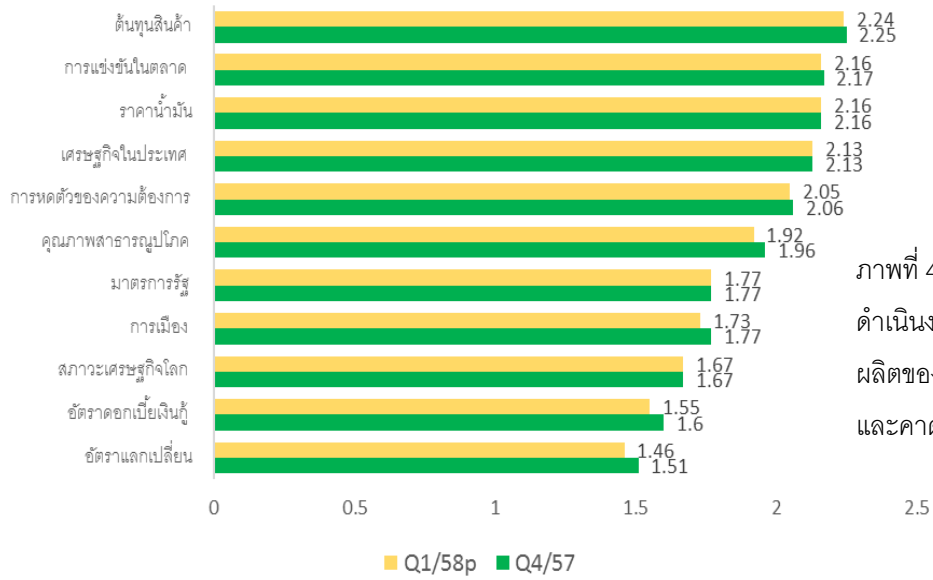
ฉ. การจ้างงาน

ภาพที่ 3 องค์ประกอบกำหนดค่าดัชนีความเชื่อมั่นภาคการผลิตของ SME ประจำภูมิภาค ภาคกลางรวม

ภาคตะวันออก (ไม่รวมกรุงเทพมหานคร) ไตรมาสที่ 1/2556-4/2557 และคาดการณ์ 3 เดือนข้างหน้า

ดัชนีความเชื่อมั่นผู้ประกอบการภาคการผลิตของ SMEs รายไตรมาส ปี 2558

ประจำภูมิภาค ภาคกลาง รวมภาคตะวันออก (ไม่รวมกรุงเทพมหานคร) ไตรมาสที่ 4/2557



ภาพที่ 4 ปัจจัยที่มีผลกระทบต่อการดำเนินงานของกิจการในภาคการผลิตของ SME ไตรมาสที่ 4/2557 และคาดการณ์ 3 เดือนข้างหน้า

สรุปจำนวนตัวอย่างในการคำนวณค่าดัชนี

สรุปจำนวน SME ที่ใช้เป็นตัวอย่างสำหรับไตรมาสที่ 4/2557 จำนวนทั้งสิ้น 615 ตัวอย่าง จำแนกตามสาขาการผลิตได้ดังตารางผนวก ก และจำแนกตามจังหวัดได้ดังตารางผนวก ข

ตารางผนวก ก สรุปจำนวน SME ที่เป็นตัวอย่างจำแนกตามสาขาอุตสาหกรรม

	อุตสาหกรรม (Sector name)	จำนวนตัวอย่าง
1	การผลิตผลิตภัณฑ์อาหารและเครื่องดื่ม	91
2	การผลิตผลิตภัณฑ์ยางและผลิตภัณฑ์พลาสติก	70
3	การผลิตเคมีภัณฑ์และผลิตภัณฑ์เคมี	62
4	การผลิตโลหะขั้นมูลฐาน	32
5	การผลิตยานยนต์ รถพ่วงและรถกึ่งรถพ่วง	29
6	การผลิตผลิตภัณฑ์ที่ทำจากโลหะประดิษฐ์ ยกเว้นเครื่องจักรและอุปกรณ์	116
7	การผลิตเครื่องจักรและอุปกรณ์ซึ่งมิได้จัดประเภทไว้ในที่อื่น	94
8	การผลิตเครื่องเรือนและการผลิตซึ่งมิได้จัดประเภทไว้ในที่อื่น	56
9	การผลิตสิ่งทอสิ่งถัก	37
10	การผลิตกระดาษและผลิตภัณฑ์จากกระดาษ	24
	รวม	611

ตารางผนวก ข สรุปจำนวน SME ที่เป็นตัวอย่างจำแนกตามจังหวัด

	จังหวัด	จำนวนตัวอย่าง
1	ชลบุรี	179
2	ระยอง	69
3	ฉะเชิงเทรา	39
4	สมุทรปราการ	154
5	สมุทรสาคร	62
6	ปทุมธานี	108
	รวม	611

รายนามนักวิจัย

1. ผศ.ดร.จุฑามาศ ทวีไพบูลย์วงศ์ หัวหน้าโครงการ
2. ผศ.ประไพพิศ สวัสดิ์รัมย์ นักวิจัย
3. อ.मुखสุดา พูลสวัสดิ์ นักวิจัย