



ดัชนีความเชื่อมั่นภาคการผลิตของวิสาหกิจขนาดกลางและขนาดย่อม (Manufacturing Sector Sentiment Index: SMSI) ซึ่งจัดทำขึ้นโดยความร่วมมือระหว่าง สำนักงานส่งเสริมวิสาหกิจขนาดกลางและขนาดย่อม และคณะวิทยาการจัดการ มหาวิทยาลัยเกษตรศาสตร์ โดยมีวัตถุประสงค์เพื่อส่งเสริมการพัฒนาทางด้านสถิติที่เกี่ยวข้องกับความเชื่อมั่นภาคการผลิตของวิสาหกิจขนาดกลางและขนาดย่อม และเพื่อเป็นเครื่องมือในการวิเคราะห์แนวโน้มภาวะการณ์ของวิสาหกิจขนาดกลางและขนาดย่อมในภาคการผลิตสำหรับหน่วยงานที่เกี่ยวข้องและผู้ประกอบการ

1. ขั้นตอนการจัดสร้างดัชนีความเชื่อมั่นทางธุรกิจ

การสำรวจความเชื่อมั่นผู้ประกอบการภาคการผลิตทำขึ้นเพื่อรวบรวมข้อมูลจากสถานประกอบการขนาดกลางและขนาดย่อม และขนาดใหญ่ควบคู่ไปด้วย โดยสุ่มตัวอย่างจากผู้ประกอบการภาคการผลิตต่างๆ ในสาขาอุตสาหกรรมที่มีรายได้สูงสุด 10 อันดับ ใน 6 จังหวัดของในพื้นที่ภาคกลางรวมภาคตะวันออก ได้แก่ จังหวัดชลบุรี ระยอง ฉะเชิงเทรา ปทุมธานี สมุทรปราการ สมุทรสาคร จำนวน 600 ตัวอย่าง ประกอบด้วย ประเภทธุรกิจในแต่ละสาขาอุตสาหกรรมที่เป็นตัวอย่างมีดังนี้

1. การผลิตผลิตภัณฑ์อาหารและเครื่องดื่ม
2. การผลิตผลิตภัณฑ์ยางและผลิตภัณฑ์พลาสติก
3. การผลิตเคมีภัณฑ์และผลิตภัณฑ์เคมี
4. การผลิตโลหะขั้นมูลฐาน
5. การผลิตยานยนต์ รถพ่วงและรถกึ่งรถพ่วง
6. การผลิตผลิตภัณฑ์ที่ทำจากโลหะประดิษฐ์ ยกเว้นเครื่องจักรและอุปกรณ์
7. การผลิตเครื่องจักรและอุปกรณ์ซึ่งมิได้จัดประเภทไว้ในที่อื่น
8. การผลิตเครื่องเรือนและการผลิตซึ่งมิได้จัดประเภทไว้ในที่อื่น
9. การผลิตสิ่งทอสิ่งถัก
10. การผลิตกระดาษและผลิตภัณฑ์จากกระดาษ

จุดประสงค์ของการสำรวจความเชื่อมั่นภาคการผลิตของวิสาหกิจขนาดกลางและขนาดย่อม เพื่อให้ทราบถึงสถานการณ์โดยรวมของภาคการผลิต แบบสอบถามจึงถูกออกแบบให้กระชับเข้าใจง่าย โดยครอบคลุมในประเด็นคำถามเกี่ยวกับความคิดเห็นที่มีต่อธุรกิจในการประมวลผลดัชนีความเชื่อมั่น ซึ่งประกอบไปด้วยองค์ประกอบของธุรกิจ ด้าน (1) กำไรสุทธิ (2) ปริมาณการผลิต (3) ต้นทุนการประกอบการ

(4) การจ้างงาน (5) สินค้าคงคลัง และ (6) ยอดรับคำสั่งซื้อสินค้า และความคิดเห็นที่มีต่อเศรษฐกิจของประเทศโดยรวม และเศรษฐกิจในสาขาธุรกิจของผู้ตอบแบบสอบถาม รวมทั้งปัจจัยที่มีผลต่อภาวะดีขึ้นและแย่ลงในธุรกิจ ซึ่งความคิดเห็นเหล่านี้จะนำไปประกอบการวิเคราะห์ผลของดัชนีความเชื่อมั่น

2. การคำนวณและแปลความหมายค่าดัชนี

ผลการสำรวจจัดทำเป็นดัชนี 2 ชุดคือ (1) ดัชนีเดือนปัจจุบัน และ (2) ดัชนีคาดการณ์ 3 เดือนข้างหน้า ค่าดัชนีคำนวณจากคะแนนที่ให้ในแต่ละคำตอบ โดยให้คะแนนสูงสุดเท่ากับ 1.0 สำหรับคำตอบ “สูงขึ้น/ดีขึ้น/เพิ่มขึ้น” และให้คะแนน 0.5 และ 0 สำหรับคำตอบ “คงเดิม” และ “ลดลง/ลดลง” ตามลำดับ การแปลความหมายที่ได้ ค่าดัชนีที่ได้จะมีค่า ต่ำกว่า 50, 50 หรือ สูงกว่า 50 ถ้า

$SMSI < 50$ แสดงว่า ผู้ประกอบการวิสาหกิจขนาดกลางและขนาดย่อมในภาคการผลิตมีความเชื่อมั่นว่าภาวะการดำเนินงานนั้นๆ จะมีสภาพแย่ลงหรืออยู่ในระดับที่ไม่ดี

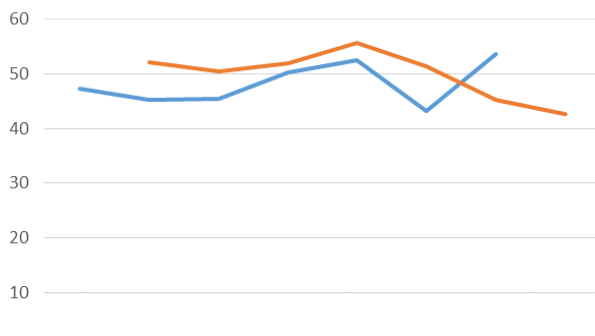
$SMSI = 50$ แสดงว่า ผู้ประกอบการวิสาหกิจขนาดกลางและขนาดย่อมในภาคการผลิตมีความเชื่อมั่นว่าภาวะการดำเนินงานนั้นๆ จะไม่มีการเปลี่ยนแปลง หรืออยู่ในสภาพทรงตัว

$SMSI > 50$ แสดงว่า ผู้ประกอบการวิสาหกิจขนาดกลางและขนาดย่อมในภาคการผลิตมีความเชื่อมั่นว่าภาวะการดำเนินงานนั้นๆ จะมีสภาพดีขึ้นหรืออยู่ในระดับที่ดี

การคำนวณและแปลความหมายด้านต้นทุนนั้น ดำเนินการให้คะแนนแบบผกผัน คือ ให้คะแนนเท่ากับ 1.0 สำหรับคำตอบ “ลดลง” ให้คะแนน 0.5 และ 0 สำหรับคำตอบ “คงเดิม” และ “สูงขึ้น” ตามลำดับ

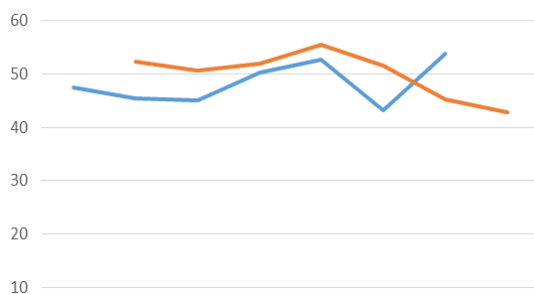
ดัชนีความเชื่อมั่นผู้ประกอบการภาคการผลิตของ SMEs ไตรมาสที่ 3/2557

ดัชนีความเชื่อมั่นผู้ประกอบการภาคการผลิตของวิสาหกิจขนาดกลางและขนาดย่อม (SMSI) ประจำภูมิภาค ภาคกลาง รวมภาคตะวันออก (ไม่รวมกรุงเทพมหานคร) ในไตรมาสที่ 3/2557 มีค่าเท่ากับ 53.59 ซึ่งหมายถึงอยู่ในสภาพที่ค่อนข้างดี โดยมีการปรับเพิ่มขึ้นของดัชนีจากไตรมาสที่ 2/2557 ซึ่งมีค่าเป็น 43.17 เนื่องจากสถานการณ์ทางการเมืองที่มีความชัดเจน ทั้งนี้ ดัชนีความเชื่อมั่นผู้ประกอบการภาคการผลิตที่เน้นตลาดในประเทศ และเน้นตลาดต่างประเทศ มีการปรับตัวเพิ่มขึ้นจากไตรมาสก่อน โดยในไตรมาสที่ 3/2557 ดัชนีความเชื่อมั่นผู้ประกอบการภาคการผลิตที่เน้นตลาดในประเทศมีการปรับตัวจากไตรมาสก่อนค่อนข้างมากเมื่อเทียบกับดัชนีความเชื่อมั่นผู้ประกอบการภาคการผลิตที่เน้นของตลาดต่างประเทศ และมีค่าสูงกว่าดัชนีความเชื่อมั่นตลาดต่างประเทศเล็กน้อย โดยดัชนีคาดการณ์ 3 เดือนข้างหน้าของผู้ประกอบการภาคการผลิตในทั้ง 2 ตลาดมีการคาดการณ์ปรับลดลงจากไตรมาสที่ 3/2557 (ภาพที่ 1 และ 2)

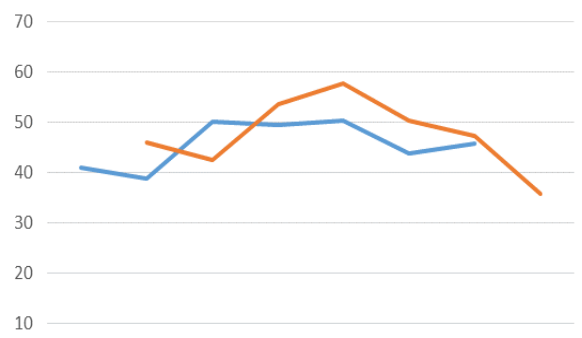


ภาพที่ 1 SMSI ประจำภูมิภาค ภาคกลางรวมภาคตะวันออก (ไม่รวมกรุงเทพมหานคร) ไตรมาสที่ 1/2556-3/2557 และดัชนีคาดการณ์ 3 เดือนข้างหน้า

	Q1/56	Q2/56	Q3/56	Q4/56	Q1/57	Q2/57	Q3/57	Q4/57p
ดัชนีปัจจุบัน	47.4	45.37	45.06	50.33	52.65	43.13	53.85	
ดัชนีคาดการณ์		52.35	50.65	51.95	55.59	51.55	45.22	42.91



ก. เน้นตลาดภายในประเทศ



ข. เน้นตลาดต่างประเทศ

ภาพที่ 2 SMSI ประจำภูมิภาค ภาคกลางรวมภาคตะวันออก (ไม่รวมกรุงเทพมหานคร)

ไตรมาสที่ 1/2556-3/2557 และดัชนีคาดการณ์ 3 เดือนข้างหน้า จำแนกตามตลาดหลัก

	Q1/56	Q2/56	Q3/56	Q4/56	Q1/57	Q2/57	Q3/57	Q4/57p
ดัชนีปัจจุบัน	41.11	38.89	50.2	49.43	50.3	43.97	45.83	
ดัชนีคาดการณ์		46.11	42.59	53.66	57.76	50.3	47.41	35.83

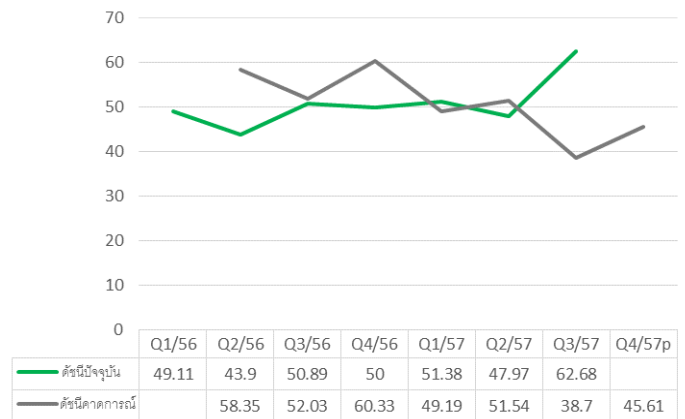
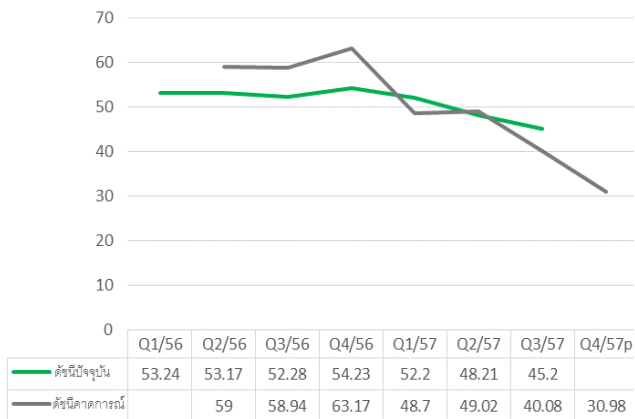
	Q1/56	Q2/56	Q3/56	Q4/56	Q1/57	Q2/57	Q3/57	Q4/57p
ดัชนีปัจจุบัน	41.11	38.89	50.2	49.43	50.3	43.97	45.83	
ดัชนีคาดการณ์		46.11	42.59	53.66	57.76	50.3	47.41	35.83

อุตสาหกรรมสิ่งทอสิ่งถักมีดัชนีความเชื่อมั่นที่สูงที่สุด คือ 57.21 ทั้งนี้เป็นเพราะภาพรวมการค้าสิ่งทอและเครื่องนุ่งห่มไทยมีการส่งออก 4,437.13 ล้านดอลลาร์สหรัฐฯ เพิ่มขึ้นร้อยละ 0.04 (สถาบันพัฒนาอุตสาหกรรมสิ่งทอ, กันยายน 2557) รองลงมาคือ สาขาอุตสาหกรรมการผลิตเคมีภัณฑ์และผลิตภัณฑ์เคมี คือ 54.95 จากมูลค่าการส่งออกและการนำเข้าที่เพิ่มขึ้น อีกทั้งภายในประเทศมีความต้องการใช้ปุ๋ยและเคมีภัณฑ์เพื่อการเพาะปลูกเพิ่มขึ้น ประกอบกับมีการขายตัวของลงทุนในธุรกิจอสังหาริมทรัพย์ (สำนักงานเศรษฐกิจอุตสาหกรรม, กันยายน 2557) และสาขาอุตสาหกรรมที่มีดัชนีความเชื่อมั่นที่น้อยที่สุดคือ สาขาการผลิตกระดาษและผลิตภัณฑ์จากกระดาษ มีดัชนีที่เพิ่มขึ้นกว่าไตรมาสก่อนจาก 42.36 เป็น 50.35 (เพิ่มขึ้น 7.99) ทั้งนี้เพราะผลมาจากสถานการณ์ทางการเมืองในประเทศศรีลังกา และมีทิศทางชัดเจนขึ้น กระตุ้นการอุปโภคและบริโภคภายในส่งผลให้อุตสาหกรรมต่อเนื่องมีความต้องการบรรจุภัณฑ์และหีบห่อสินค้าเพิ่มขึ้น และเพื่อรองรับการส่งออกไปยังสหภาพยุโรป และตลาดสำคัญในภูมิภาคเอเชียที่ขยายตัว ประกอบกับเป็นช่วงเทศกาลฟุตบอลโลก 2014 ซึ่งมีการผลิตไปรษณียบัตรขายผลฟุตบอล และจัดทำของที่ระลึกเพิ่มขึ้น (สำนักงานเศรษฐกิจอุตสาหกรรม, กันยายน 2557)

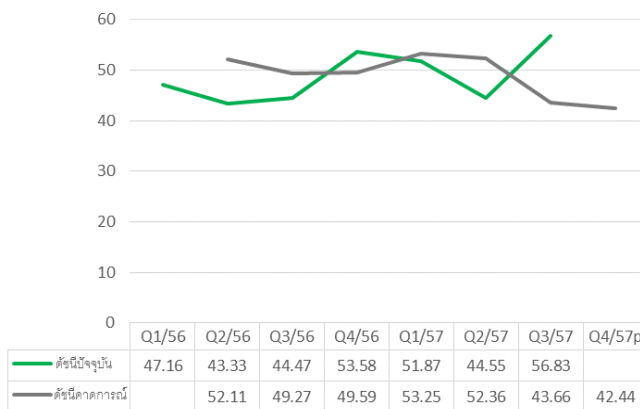
องค์ประกอบกำหนดค่าดัชนีความเชื่อมั่นภาคการผลิตของ SME โดยรวมของทุกสาขาการผลิตมีค่าเกินกว่า 50 ซึ่งหมายถึงอยู่ในสภาวะการณ์ในเกณฑ์ที่ดี ได้แก่ ปริมาณการผลิต ต้นทุนการประกอบการ สินค้าคงคลัง กำไรสุทธิ และการจ้างงาน ส่วนยอดรับคำสั่งซื้อรวมและต้นทุนการประกอบการ มีค่าต่ำกว่า 50 หมายถึงอยู่ในสภาวะการณ์ในเกณฑ์ที่ไม่ดีนัก องค์ประกอบที่มีค่าเพิ่มขึ้น ได้แก่ ปริมาณการผลิต (เพิ่มขึ้น 14.71) สินค้าคงคลัง (เพิ่มขึ้น 12.28) กำไรสุทธิ (เพิ่มขึ้น 4.23) และการจ้างงานซึ่งมีการเพิ่มขึ้นอย่างมากกลับสู่สภาวะใกล้เคียงกับก่อนหน้าไตรมาส 2/2557 (เพิ่มขึ้น 47.25) ส่วนยอดรับคำสั่งซื้อรวมและต้นทุนการประกอบการมีการปรับลดลง (ลดลง 3.01 และ 12.84 ตามลำดับ)

การคาดการณ์ดัชนีองค์ประกอบใน 3 เดือนข้างหน้า สำหรับยอดรับคำสั่งซื้อโดยรวม ปริมาณการผลิต สินค้าคงคลังโดยรวม กำไรสุทธิ และการจ้างงาน คาดการณ์ 3 เดือนข้างหน้ามีค่าลดลงซึ่งหมายถึงอยู่ในภาวะที่แยกลง ส่วนต้นทุนการประกอบการคาดการณ์ปรับเพิ่มขึ้นเล็กน้อยซึ่งหมายถึงคาดการณ์ต้นทุนการประกอบการจะมีการปรับตัวในทางที่ดีขึ้น (ต้นทุนลดลง)

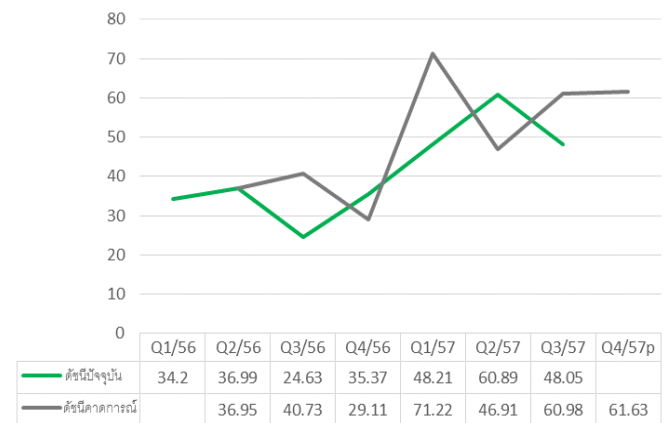
ดัชนีความเชื่อมั่นผู้ประกอบการภาคการผลิตของ SMEs รายไตรมาส ปี 2557
 ประจำภูมิภาค ภาคกลาง รวมภาคตะวันออก (ไม่รวมกรุงเทพมหานคร) ไตรมาสที่ 3/2557



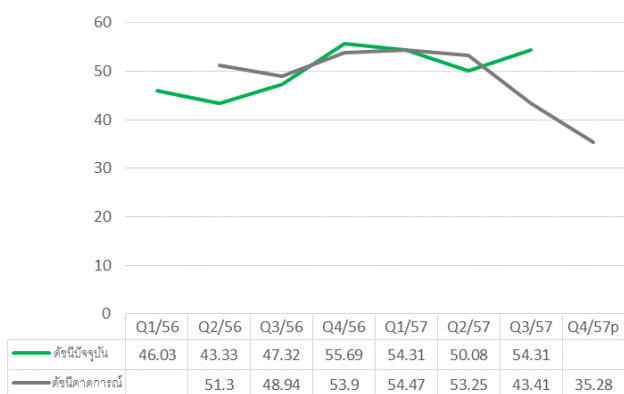
ก. ยอดรับคำสั่งซื้อโดยรวม



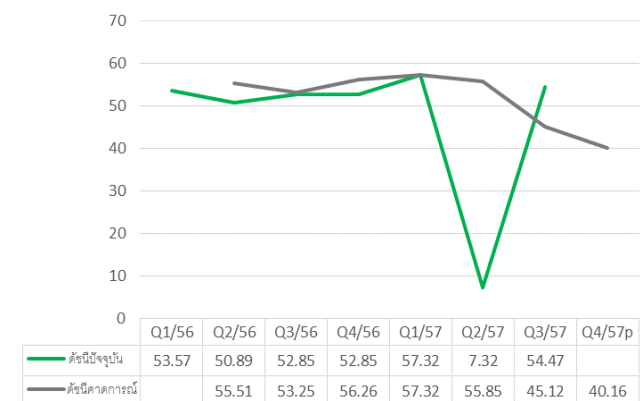
ข. ปริมาณการผลิต



ค. สินค้าคงคลัง



ง. ต้นทุนการประกอบการ

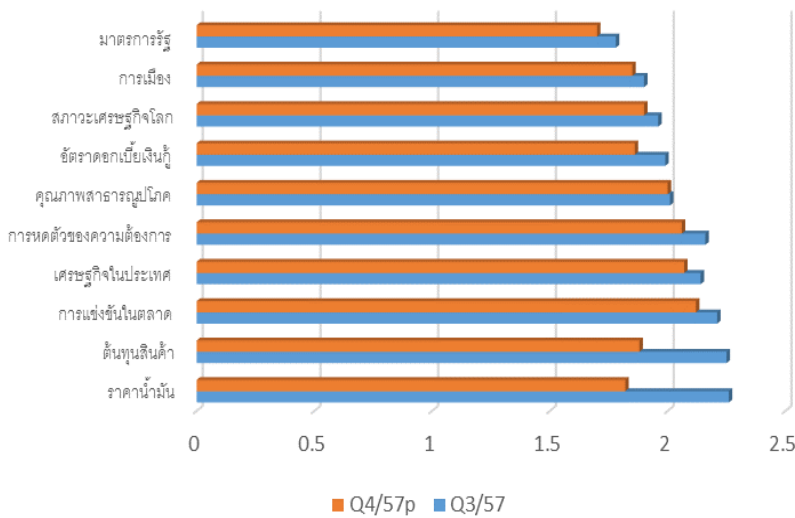


จ. กำไรสุทธิ

ฉ. การจ้างงาน

ภาพที่ 3 องค์ประกอบกำหนดค่าดัชนีความเชื่อมั่นภาคการผลิตของ SME ประจำภูมิภาค ภาคกลางรวม
 ภาคตะวันออก (ไม่รวมกรุงเทพมหานคร) ไตรมาสที่ 1/2556-3/2557 และคาดการณ์ 3 เดือนข้างหน้า

สำหรับปัจจัยที่มีผลกระทบต่อการดำเนินงานของ SME ในภาคการผลิต ในพื้นที่ภาคกลางรวมภาคตะวันออก (ไม่รวมกรุงเทพมหานคร) ในไตรมาสที่ 3/2557 ที่อยู่ในระดับสูงกว่าปัจจัยอื่นได้แก่ คือ ราคา น้ำมัน และต้นทุนสินค้า/ค่าแรงงาน เช่นเดียวกับกับไตรมาสก่อนๆ ที่ผ่านมานับแต่ปี 2556 ซึ่งผู้ประกอบการเห็นว่าส่งผลกระทบต่อการดำเนินงานในระดับมาก สำหรับมาตรการรัฐ การเมือง การแข่งขันในตลาด เศรษฐกิจภายในประเทศ การหดตัวของความต้องการสินค้า คุณภาพสาธารณสุข โภค สภาวะเศรษฐกิจโลก อัตราดอกเบี้ยเงินกู้ และอัตราแลกเปลี่ยนส่งผลกระทบต่อกิจการในระดับปานกลาง



ภาพที่ 4 ปัจจัยที่มีผลกระทบต่อการดำเนินงานของกิจการในภาคการผลิตของ SMEs ไตรมาสที่ 3/2557 และคาดการณ์ 3 เดือนข้างหน้า

สรุปจำนวนตัวอย่างในการคำนวณค่าดัชนี

สรุปจำนวน SME ที่ใช้เป็นตัวอย่างสำหรับไตรมาสที่ 3/2557 จำนวนทั้งสิ้น 615 ตัวอย่าง จำแนกตามสาขาการผลิตได้ดังตารางผนวก ก และจำแนกตามจังหวัดได้ดังตารางผนวก ข

ตารางผนวก ก สรุปจำนวน SME ที่เป็นตัวอย่างจำแนกตามสาขาอุตสาหกรรม

	อุตสาหกรรม (Sector name)	จำนวนตัวอย่าง
1	การผลิตผลิตภัณฑ์อาหารและเครื่องดื่ม	90
2	การผลิตผลิตภัณฑ์ยางและผลิตภัณฑ์พลาสติก	71
3	การผลิตเคมีภัณฑ์และผลิตภัณฑ์เคมี	64
4	การผลิตโลหะขั้นมูลฐาน	34
5	การผลิตยานยนต์ รถพ่วงและรถกึ่งรถพ่วง	29
6	การผลิตผลิตภัณฑ์ที่ทำจากโลหะประดิษฐ์ ยกเว้นเครื่องจักรและอุปกรณ์	116
7	การผลิตเครื่องจักรและอุปกรณ์ซึ่งมีได้จัดประเภทไว้ในที่อื่น	94
8	การผลิตเครื่องเรือนและการผลิตซึ่งมีได้จัดประเภทไว้ในที่อื่น	56
9	การผลิตสิ่งทอสิ่งถัก	37
10	การผลิตกระดาษและผลิตภัณฑ์จากกระดาษ	24
	รวม	615

ตารางผนวก ข สรุปจำนวน SME ที่เป็นตัวอย่างจำแนกตามจังหวัด

	จังหวัด	จำนวนตัวอย่าง
1	ชลบุรี	182
2	ระยอง	66
3	ฉะเชิงเทรา	41
4	สมุทรปราการ	151
5	สมุทรสาคร	62
6	ปทุมธานี	113
	รวม	615

รายนามนักวิจัย

1. ผศ.ดร.จุฑามาศ ทวีไพบูลย์วงษ์ หัวหน้าโครงการ
2. ผศ.ประไพพิศ สวัสดิ์รัมย์ นักวิจัย
3. อ.मुखสุดา พูลสวัสดิ์ นักวิจัย