



ดัชนีความเชื่อมั่นภาคการผลิตของวิสาหกิจขนาดกลางและขนาดย่อม (SMEs Manufacturing Sentiment Index: SMSI) ซึ่งจัดทำขึ้นโดยความร่วมมือระหว่าง สำนักงานส่งเสริมวิสาหกิจขนาดกลางและขนาดย่อม และคณะวิทยาการจัดการ มหาวิทยาลัยเกษตรศาสตร์ วิทยาเขตศรีราชา โดยมีวัตถุประสงค์เพื่อส่งเสริมการพัฒนาทางด้านสถิติที่เกี่ยวข้องกับความเชื่อมั่นภาคการผลิตของวิสาหกิจขนาดกลางและขนาดย่อม และเพื่อเป็นเครื่องมือในการวิเคราะห์แนวโน้มภาวะการณ์ของวิสาหกิจขนาดกลางและขนาดย่อมในภาคการผลิตสำหรับหน่วยงานที่เกี่ยวข้องและผู้ประกอบการ

1. ขั้นตอนการจัดสร้างดัชนีความเชื่อมั่นทางธุรกิจ

การสำรวจความเชื่อมั่นผู้ประกอบการภาคการผลิตทำขึ้นเพื่อรวบรวมข้อมูลจากสถานประกอบการขนาดกลางและขนาดย่อม และขนาดใหญ่ควบคู่ไปด้วย โดยสุ่มตัวอย่างจากผู้ประกอบการภาคการผลิตต่างๆ ในสาขาอุตสาหกรรมที่มีรายได้สูงสุด 10 อันดับ ใน 6 จังหวัดของในพื้นที่ภาคกลางรวมภาคตะวันออก ได้แก่ จังหวัดชลบุรี ระยอง ฉะเชิงเทรา ปทุมธานี สมุทรปราการ สมุทรสาคร จำนวน 616 ตัวอย่าง ประกอบด้วย ประเภทธุรกิจในแต่ละสาขาอุตสาหกรรมที่เป็นตัวอย่างมีดังนี้

1. การผลิตผลิตภัณฑ์อาหารและเครื่องดื่ม
2. การผลิตผลิตภัณฑ์ยางและผลิตภัณฑ์พลาสติก
3. การผลิตเคมีภัณฑ์และผลิตภัณฑ์เคมี
4. การผลิตโลหะขั้นมูลฐาน
5. การผลิตยานยนต์ รถพ่วงและรถกึ่งรถพ่วง
6. การผลิตผลิตภัณฑ์ที่ทำจากโลหะประดิษฐ์ ยกเว้นเครื่องจักรและอุปกรณ์
7. การผลิตเครื่องจักรและอุปกรณ์ซึ่งมิได้จัดประเภทไว้ในที่อื่น
8. การผลิตเครื่องเรือนและการผลิตซึ่งมิได้จัดประเภทไว้ในที่อื่น
9. การผลิตสิ่งทอสิ่งถัก
10. การผลิตกระดาษและผลิตภัณฑ์จากกระดาษ

จุดประสงค์ของการสำรวจความเชื่อมั่นภาคการผลิตของวิสาหกิจขนาดกลางและขนาดย่อม เพื่อให้ทราบถึงสถานการณ์โดยรวมของภาคการผลิต แบบสอบถามจึงถูกออกแบบให้กระชับเข้าใจง่าย โดยครอบคลุมในประเด็นคำถามเกี่ยวกับความคิดเห็นที่มีต่อธุรกิจในการประมวลผลดัชนีความเชื่อมั่น ซึ่งประกอบไปด้วยองค์ประกอบของธุรกิจ ด้าน (1) กำไรสุทธิ (2) ปริมาณการผลิต (3) ต้นทุนการประกอบการ

(4) การจ้างงาน (5) สินค้าคงคลัง และ (6) ยอดรับคำสั่งซื้อสินค้า และความคิดเห็นที่มีต่อเศรษฐกิจของประเทศโดยรวม และเศรษฐกิจในสาขาธุรกิจของผู้ตอบแบบสอบถาม รวมทั้งปัจจัยที่มีผลต่อภาวะดีขึ้นและแย่ลงในธุรกิจ ซึ่งความคิดเห็นเหล่านี้จะนำไปประกอบการวิเคราะห์ผลของดัชนีความเชื่อมั่น

2. การคำนวณและแปลความหมายค่าดัชนี

ผลการสำรวจจัดทำเป็นดัชนี 2 ชุดคือ (1) ดัชนีเดือนปัจจุบัน และ (2) ดัชนีคาดการณ์ 3 เดือนข้างหน้า ค่าดัชนีคำนวณจากคะแนนที่ให้ในแต่ละคำตอบ โดยให้คะแนนสูงสุดเท่ากับ 1.0 สำหรับคำตอบ “สูงขึ้น/ดีขึ้น/เพิ่มขึ้น” และให้คะแนน 0.5 และ 0 สำหรับคำตอบ “คงเดิม” และ “ลดลง/ลดลง” ตามลำดับ การแปลความหมายที่ได้ ค่าดัชนีที่ได้จะมีค่า ต่ำกว่า 50, 50 หรือ สูงกว่า 50 โดยแปลความหมายได้ดังนี้

$SMSI < 50$ แสดงว่า ผู้ประกอบการวิสาหกิจขนาดกลางและขนาดย่อมในภาคการผลิตมีความเชื่อมั่นว่าภาวะการดำเนินงานนั้นๆ จะมีสภาพแย่ลงหรืออยู่ในระดับที่ไม่ดี

$SMSI = 50$ แสดงว่า ผู้ประกอบการวิสาหกิจขนาดกลางและขนาดย่อมในภาคการผลิตมีความเชื่อมั่นว่าภาวะการดำเนินงานนั้นๆ จะไม่มีการเปลี่ยนแปลง หรืออยู่ในสภาพทรงตัว

$SMSI > 50$ แสดงว่า ผู้ประกอบการวิสาหกิจขนาดกลางและขนาดย่อมในภาคการผลิตมีความเชื่อมั่นว่าภาวะการดำเนินงานนั้นๆ จะมีสภาพดีขึ้นหรืออยู่ในระดับที่ดี

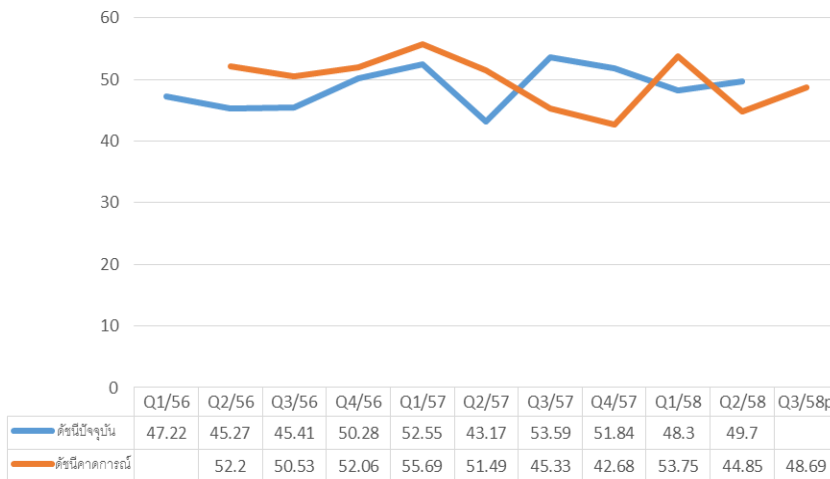
การคำนวณและแปลความหมายด้านต้นทุนนั้น ดำเนินการให้คะแนนแบบผกผัน คือ ให้คะแนนเท่ากับ 1.0 สำหรับคำตอบ “ลดลง” ให้คะแนน 0.5 และ 0 สำหรับคำตอบ “คงเดิม” และ “สูงขึ้น” ตามลำดับ

ดัชนีความเชื่อมั่นผู้ประกอบการภาคการผลิตของ SMEs ไตรมาสที่ 2/2558

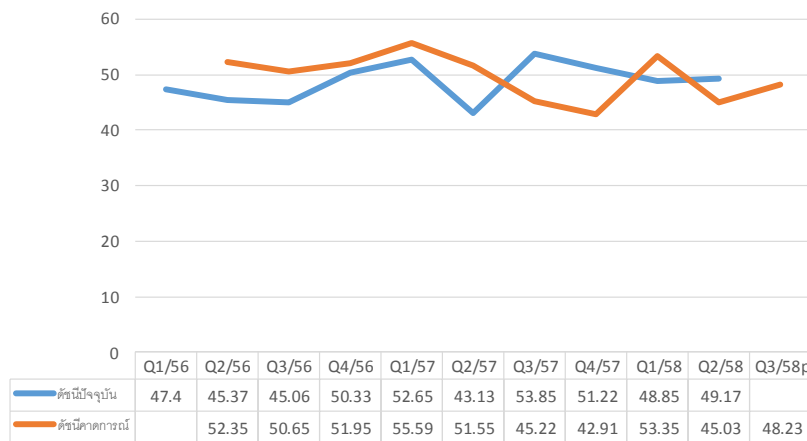
ดัชนีความเชื่อมั่นผู้ประกอบการภาคการผลิตของวิสาหกิจขนาดกลางและขนาดย่อม (SMSI) ประจำภูมิภาค ภาคกลาง รวมภาคตะวันออก (ไม่รวมกรุงเทพมหานคร) ในไตรมาสที่ 2/2558 ปรับตัวเพิ่มขึ้น 1.4 (จาก 48.30 เป็น 49.70) เมื่อเปรียบเทียบกับไตรมาสที่ 1/2558 ทั้งนี้ใน 10 สาขาอุตสาหกรรม การผลิต อุตสาหกรรมที่มีค่าดัชนีความเชื่อมั่นเพิ่มขึ้นมากที่สุด คือ การผลิตเคมีภัณฑ์และผลิตภัณฑ์เคมี การผลิตเคมีภัณฑ์และผลิตภัณฑ์เคมี เพิ่มขึ้น 5.42 (เพิ่มขึ้นจาก 47.49 เป็น 52.91) แต่ในอีก 3 เดือนข้างหน้าผู้ประกอบการกลับมีระดับความเชื่อมั่นที่ลดลง ลำดับที่สอง คือ การผลิตโลหะขั้นมูลฐาน (จาก 45.34 เป็น 50.00) และ การผลิตเครื่องเรือนและการผลิตซึ่งมิได้จัดประเภทในที่อื่น (จาก 46.78 เป็น 51.44) โดยทั้ง 2 สาขา มีระดับความเชื่อมั่นแ 4.66 แต่ในอีก 3 เดือนข้างหน้าผู้ประกอบการกลับมีระดับความเชื่อมั่นที่ลดลง และ ลำดับที่สาม คือ การผลิตผลิตภัณฑ์ที่ทำจากโลหะประดิษฐ์ ยกเว้นเครื่องจักรและอุปกรณ์ มีค่าดัชนีความเชื่อมั่นเพิ่มขึ้น 2.1 เพิ่มขึ้นจาก 48.77 เป็น 50.87 แต่ในอีก 3 เดือนข้างหน้าผู้ประกอบการกลับมีระดับความเชื่อมั่นที่ลดลง สำหรับสาขาอุตสาหกรรมการผลิต ดัชนีความเชื่อมั่นลดลงมากที่สุด คือ การผลิตสิ่งทอสิ่งถัก โดยลดลง 2.71 (จาก 49.78 เหลือ 47.07) และคาดว่าจะลดลงอย่างต่อเนื่องในอีก 3 เดือนข้างหน้า (ภาพที่ 1)

ดัชนีความเชื่อมั่นภาพรวมของตลาดในประเทศเพิ่มขึ้นจาก 48.85 เพิ่มขึ้นเป็น 49.17 (เพิ่มขึ้น 0.32) (ภาพที่ 2) ทั้งนี้เป็นเพราะสาขาอุตสาหกรรมส่วนใหญ่มีดัชนีความเชื่อมั่นที่เพิ่มขึ้น โดยเฉพาะสาขาอุตสาหกรรมเคมีภัณฑ์และผลิตภัณฑ์เคมีมีดัชนีความเชื่อมั่นที่สูงที่สุด และสาขาการผลิตโลหะขั้นมูลฐานมีดัชนีความเชื่อมั่นรองลงมาและมีสัดส่วนการเพิ่มขึ้นที่มากที่สุด ทั้งนี้เพราะการลงทุนโครงสร้างพื้นฐานถือเป็นหนึ่งในมาตรการขับเคลื่อนเศรษฐกิจโดยคณะกรรมการความสงบแห่งชาติ (คสช.) ได้คัดกรองโครงการสำคัญก่อน-หลัง โดยจัดสรรงบประมาณปี 2558 ให้เร่งเบิกจ่ายได้ทันตามกรอบเวลาที่กำหนด ทำให้ผู้ลงทุนในอุตสาหกรรมต่อเนื่องมีความมั่นใจมากขึ้นว่าโครงการลงทุนโครงสร้างพื้นฐานจะขับเคลื่อนได้เร็วและโปร่งใส จึงออกมาขานรับการลงทุนดังกล่าวโดยเฉพาะอุตสาหกรรมพื้นฐานสำหรับรองรับงานโครงสร้างขนาดใหญ่อย่างปูนซีเมนต์และเหล็กโครงสร้าง (www.thanonline.com, มิถุนายน 2558) สำหรับสาขาอุตสาหกรรมที่มีดัชนีความเชื่อมั่นที่น้อยที่สุดและมีสัดส่วนการลดลงที่มากที่สุดคือ สาขาอุตสาหกรรมเครื่องจักรและอุปกรณ์ซึ่งมิได้จัดประเภทไว้ในที่อื่น ทั้งนี้เพราะการลงทุนในหมวดเครื่องมือเครื่องจักรที่สะท้อนจากปริมาณจำหน่ายรถยนต์เชิงพาณิชย์ในเดือนเมษายนยังคงหดตัวที่ร้อยละ -27.3 ต่อปี (www.thaigov.go.th/, มิถุนายน 2558) และจากความกังวลต่อการฟื้นตัวของเศรษฐกิจโลก ประกอบกับปัญหาภัยแล้งที่กระทบต่อกำลังซื้อของผู้บริโภคในประเทศ (www.rubbersurat.com, มิถุนายน 2558) จึงทำให้การดัชนีความเชื่อมั่นลดลงตามไปด้วย

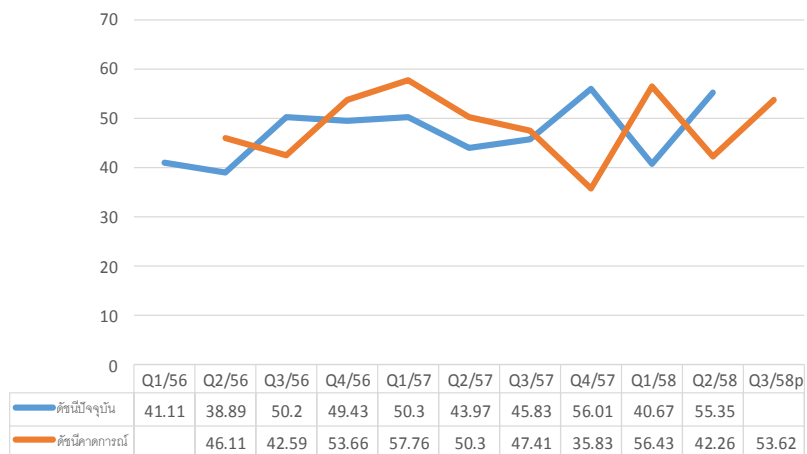
ดัชนีความเชื่อมั่นผู้ประกอบการภาคการผลิตของ SMEs รายไตรมาส ปี 2558
 ประจำภูมิภาค ภาคกลาง รวมภาคตะวันออก (ไม่รวมกรุงเทพมหานคร) ไตรมาสที่ 2/2558



ภาพที่ 1 SMSI ประจำภูมิภาค ภาคกลางรวม ภาคตะวันออก (ไม่รวมกรุงเทพมหานคร) ไตรมาสที่ 1/2556-2/2558 และดัชนีค่าการณ 3 เดือนข้างหน้า



ภาพที่ 2 ดัชนีความเชื่อมั่นผู้ประกอบการที่เน้นตลาดภายในประเทศ ประจำภูมิภาค ภาคกลางรวม ภาคตะวันออก (ไม่รวมกรุงเทพมหานคร) ไตรมาสที่ 1/2556-2/2558 และดัชนีค่าการณ 3 เดือนข้างหน้า



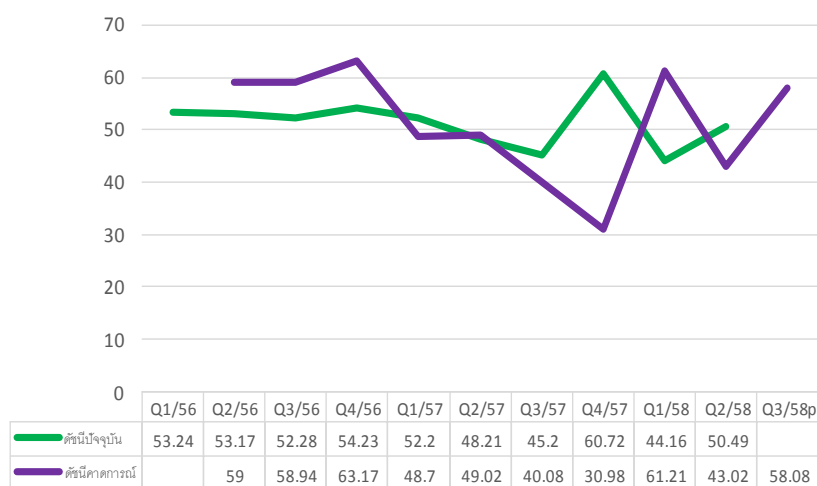
ภาพที่ 3 ดัชนีความเชื่อมั่นผู้ประกอบการที่เน้นตลาดต่างประเทศ ประจำภูมิภาค ภาคกลางรวม ภาคตะวันออก (ไม่รวมกรุงเทพมหานคร) ไตรมาสที่ 1/2556-2/2558 และดัชนีค่าการณ 3 เดือนข้างหน้า

สำหรับดัชนีความเชื่อมั่นของผู้ประกอบการที่เน้นตลาดต่างประเทศในภาพรวมเพิ่มขึ้นจาก 40.67 เพิ่มขึ้นเป็น 55.35 (เพิ่มขึ้น 14.68) (ภาพที่ 3) ทั้งนี้เพราะทุกสาขาอุตสาหกรรมมีดัชนีความเชื่อมั่นที่เพิ่มขึ้น โดยสาขาอุตสาหกรรมที่มีดัชนีความเชื่อมั่นที่สูงที่สุดและมีสัดส่วนการเพิ่มขึ้นที่มากที่สุดคือ สาขาอุตสาหกรรมยานยนต์ รถพ่วงและรถกึ่งรถพ่วง โดยมีปัจจัยหนุนจากการปรับตัวดีขึ้นของสถานการณ์

เศรษฐกิจโลก จากการฟื้นตัวของเศรษฐกิจสหรัฐฯ การลงทุนขยายตัวสูงขึ้นจากการเร่งรัดอนุมัติส่งเสริมการลงทุน การเร่งการใช้จ่ายและดำเนินโครงการลงทุนที่สำคัญของภาครัฐ การเริ่มกลับมาขยายตัวของการผลิตและจำหน่ายรถยนต์ในตลาดต่างประเทศ และการลดลงของราคาน้ำมันในตลาดโลกที่ลดแรงกดดันด้านราคาและเพิ่มอำนาจซื้อ (www.rubberthai.com, มิถุนายน 2558) รองลงมาคือ สาขาอุตสาหกรรมผลิตภัณฑ์ที่ทำจากโลหะประดิษฐ์ ยกเว้นเครื่องจักรและอุปกรณ์ สำหรับสาขาอุตสาหกรรมที่มีดัชนีความเชื่อมั่นที่น้อยที่สุดคือ สาขาอุตสาหกรรมสิ่งทอสิ่งถัก แต่ก็มีสัดส่วนที่เพิ่มขึ้นกว่าไตรมาสก่อน ทั้งนี้เป็นผลมาจากดัชนีความเชื่อมั่นของยอดรับคำสั่งซื้อต่างประเทศเพิ่มขึ้นจากการส่งออกไปในตลาดอาเซียนเพิ่มขึ้นร้อยละ 4.6 (สำนักงานเศรษฐกิจอุตสาหกรรม, มิถุนายน 2558)

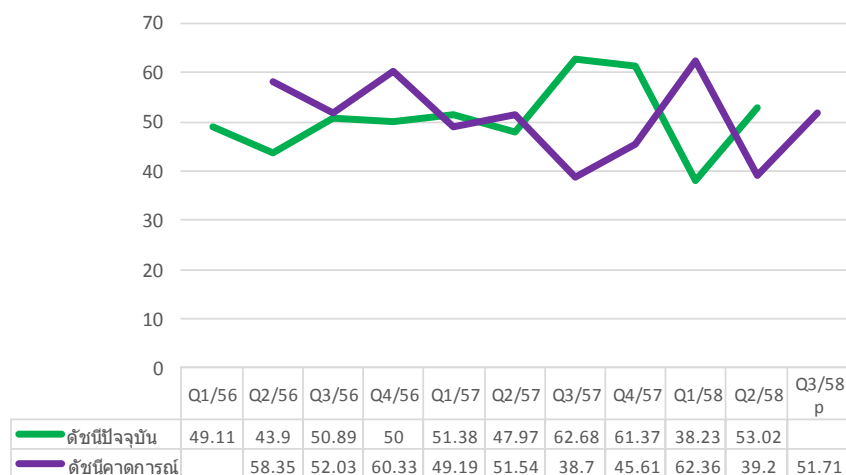
องค์ประกอบกำหนดค่าดัชนีความเชื่อมั่นภาคการผลิตของ SME โดยรวมของทุกสาขาการผลิต ที่มีค่าเกินกว่า 50 ซึ่งหมายถึงอยู่ในสถานการณ์ในเกณฑ์ที่ดี ได้แก่ ส่วนยอดรับคำสั่งซื้อ ทั้งยอดรับคำสั่งซื้อโดยรวม ยอดรับคำสั่งซื้อในประเทศ ยอดรับคำสั่งซื้อต่างประเทศ ปริมาณการผลิต ส่วนสินค้าคงคลัง กำไรสุทธิ และการจ้างงาน ยกเว้น ต้นทุนการประกอบการที่มีค่าดัชนีต่ำกว่า 50 ซึ่งหมายถึงอยู่ในสถานะการที่ไม่ดีนัก ซึ่งต้นทุนการประกอบการที่สูงขึ้นเป็นผลต่อเนื่องจากการเพิ่มขึ้นของค่าแรงงาน ซึ่งส่งผลต่อการปรับเพิ่มขึ้นของราคาวัตถุดิบและสินค้า

องค์ประกอบดัชนีความเชื่อมั่นใน 3 เดือนข้างหน้า ได้แก่ ยอดรับคำสั่งซื้อ ปริมาณการผลิต สินค้าคงคลัง กำไรสุทธิ และการจ้างงาน คาดการณ์ 3 เดือนข้างหน้ามีค่าเพิ่มขึ้นเล็กน้อย ส่วนต้นทุนการประกอบการ ปรับลดลง ซึ่งหมายถึงคาดการณ์ต้นทุนการประกอบการจะมีการปรับตัวในทางที่ไม่ดี

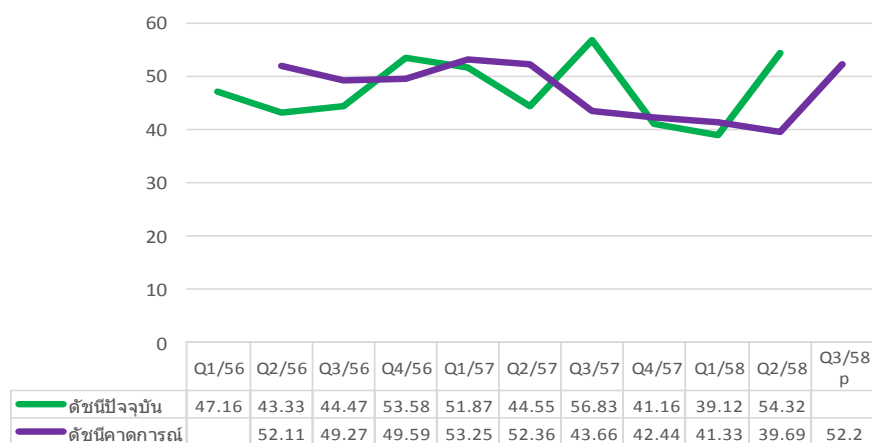


ภาพที่ 4 ดัชนียอดรับคำสั่งซื้อ
 โดยรวม ของ SME ประจำภูมิภาค
 ภาคกลางรวม ภาคตะวันออก (ไม่
 รวมกรุงเทพมหานคร) ไตรมาสที่
 1/2556-2/2558 และคาดการณ์ 3
 เดือนข้างหน้า

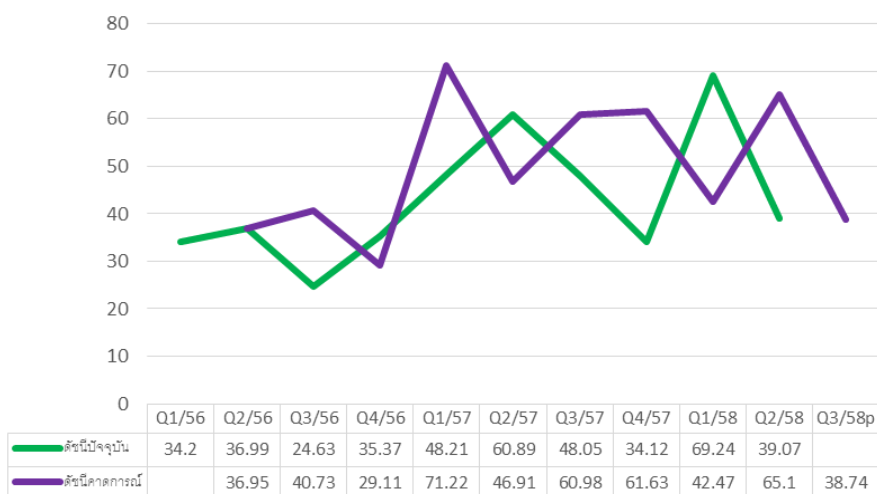
ดัชนีความเชื่อมั่นผู้ประกอบการภาคการผลิตของ SMEs รายไตรมาส ปี 2558
 ประจำภูมิภาค ภาคกลาง รวมภาคตะวันออก (ไม่รวมกรุงเทพมหานคร) ไตรมาสที่ 2/2558



ภาพที่ 5 ดัชนีปริมาณการผลิต ของ SME ประจำภูมิภาค ภาคกลางรวม ภาคตะวันออก (ไม่รวม กรุงเทพมหานคร) ไตรมาสที่ 1/2556-2/2558 และคาดการณ์ 3 เดือนข้างหน้า

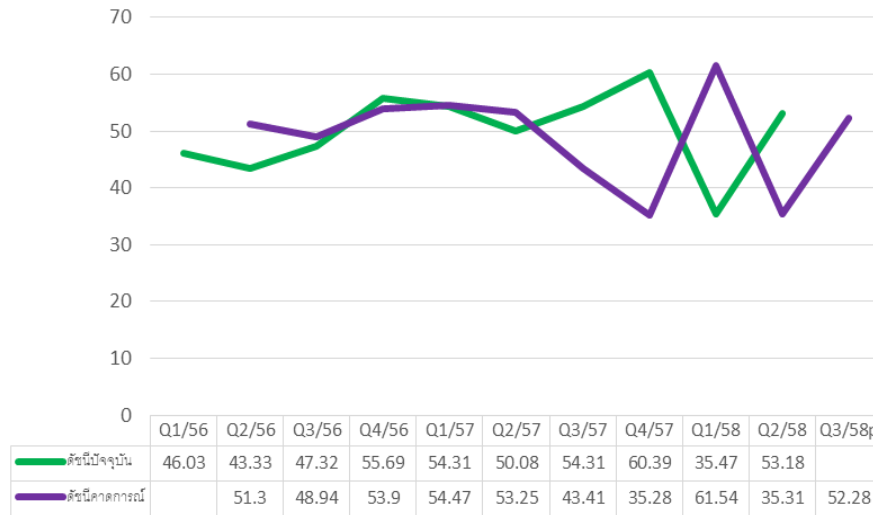


ภาพที่ 6 ดัชนีสินค้าคงคลัง ของ SME ประจำภูมิภาค ภาคกลางรวม ภาคตะวันออก (ไม่รวม กรุงเทพมหานคร) ไตรมาสที่ 1/2556-2/2558 และคาดการณ์ 3 เดือนข้างหน้า

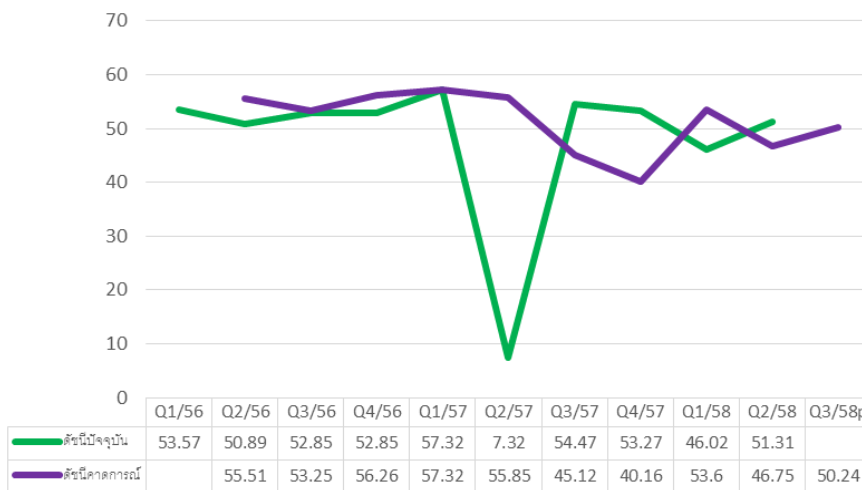


ภาพที่ 7 ดัชนีต้นทุนการประกอบการ ของ SME ประจำภูมิภาค ภาคกลางรวม ภาคตะวันออก (ไม่รวม กรุงเทพมหานคร) ไตรมาสที่ 1/2556-2/2558 และคาดการณ์ 3 เดือนข้างหน้า

ดัชนีความเชื่อมั่นผู้ประกอบการภาคการผลิตของ SMEs รายไตรมาส ปี 2558
 ประจำภูมิภาค ภาคกลาง รวมภาคตะวันออก (ไม่รวมกรุงเทพมหานคร) ไตรมาสที่ 2/2558



ภาพที่ 8 ดัชนีกำไรสุทธิ ของ SME ประจำภูมิภาค ภาคกลางรวมภาคตะวันออก (ไม่รวมกรุงเทพมหานคร) ไตรมาสที่ 1/2556-2/2558 และคาดการณ์ 3 เดือนข้างหน้า



ภาพที่ 9 ดัชนีการจ้างงาน ของ SME ประจำภูมิภาค ภาคกลางรวมภาคตะวันออก (ไม่รวมกรุงเทพมหานคร) ไตรมาสที่ 1/2556-2/2558 และคาดการณ์ 3 เดือนข้างหน้า



ภาพที่ 10 ปัจจัยที่มีผลกระทบต่อการดำเนินงานของกิจการในภาคการผลิตของ SME ไตรมาสที่ 2/2558และคาดการณ์ 3 เดือนข้างหน้า

สรุปจำนวนตัวอย่างในการคำนวณค่าดัชนี

สรุปจำนวน SME ที่ใช้เป็นตัวอย่างสำหรับไตรมาสที่ 2/2558 จำนวนทั้งสิ้น 613 ตัวอย่าง จำแนกตามสาขาการผลิตได้ดังตารางผนวก ก และจำแนกตามจังหวัดได้ดังตารางผนวก ข

ตารางผนวก ก สรุปจำนวน SME ที่เป็นตัวอย่างจำแนกตามสาขาอุตสาหกรรม

	อุตสาหกรรม (Sector name)	จำนวนตัวอย่าง
1	การผลิตผลิตภัณฑ์อาหารและเครื่องดื่ม	89
2	การผลิตผลิตภัณฑ์ยางและผลิตภัณฑ์พลาสติก	71
3	การผลิตเคมีภัณฑ์และผลิตภัณฑ์เคมี	63
4	การผลิตโลหะขั้นมูลฐาน	34
5	การผลิตยานยนต์ รถพ่วงและรถกึ่งรถพ่วง	28
6	การผลิตผลิตภัณฑ์ที่ทำจากโลหะประดิษฐ์ ยกเว้นเครื่องจักรและอุปกรณ์	115
7	การผลิตเครื่องจักรและอุปกรณ์ซึ่งมีได้จัดประเภทไว้ในที่อื่น	94
8	การผลิตเครื่องเรือนและการผลิตซึ่งมีได้จัดประเภทไว้ในที่อื่น	58
9	การผลิตสิ่งทอสิ่งถัก	37
10	การผลิตกระดาษและผลิตภัณฑ์จากกระดาษ	24
	รวม	613

ตารางผนวก ข สรุปจำนวน SME ที่เป็นตัวอย่างจำแนกตามจังหวัด

	จังหวัด	จำนวนตัวอย่าง
1	ชลบุรี	181
2	ระยอง	70
3	ฉะเชิงเทรา	39
4	สมุทรปราการ	153
5	สมุทรสาคร	62
6	ปทุมธานี	108
	รวม	613

รายนามนักวิจัย

1. ผศ.ดร.จุฑามาศ ทวีไพบูลย์วงษ์ หัวหน้าโครงการ
2. ผศ.ประไพพิศ สวัสดิ์รัมย์ นักวิจัย
3. อ.मुखสุดา พูลสวัสดิ์ นักวิจัย