



ดัชนีความเชื่อมั่นภาคการผลิตของวิสาหกิจขนาดกลางและขนาดย่อม (SMEs Manufacturing Sentiment Index: SMSI) ซึ่งจัดทำขึ้นโดยความร่วมมือระหว่าง สำนักงานส่งเสริมวิสาหกิจขนาดกลางและขนาดย่อม และคณะวิทยาการจัดการ มหาวิทยาลัยเกษตรศาสตร์ โดยมีวัตถุประสงค์เพื่อส่งเสริมการพัฒนาทางด้านสถิติที่เกี่ยวข้องกับความเชื่อมั่นภาคการผลิตของวิสาหกิจขนาดกลางและขนาดย่อม และเพื่อเป็นเครื่องมือในการวิเคราะห์แนวโน้มภาวะการณ์ของวิสาหกิจขนาดกลางและขนาดย่อมในภาคการผลิตสำหรับหน่วยงานที่เกี่ยวข้องและผู้ประกอบการ

1. ขั้นตอนการจัดสร้างดัชนีความเชื่อมั่นทางธุรกิจ

การสำรวจความเชื่อมั่นผู้ประกอบการภาคการผลิตทำขึ้นเพื่อรวบรวมข้อมูลจากสถานประกอบการขนาดกลางและขนาดย่อม และขนาดใหญ่ควบคู่ไปด้วย โดยสุ่มตัวอย่างจากผู้ประกอบการภาคการผลิตต่างๆ ในสาขาอุตสาหกรรมที่มีรายได้สูงสุด 10 อันดับ ใน 6 จังหวัดของในพื้นที่ภาคกลางรวมภาคตะวันออก ได้แก่ จังหวัดชลบุรี ระยอง ฉะเชิงเทรา ปทุมธานี สมุทรปราการ สมุทรสาคร จำนวน 600 ตัวอย่าง ประกอบด้วย ประเภทธุรกิจในแต่ละสาขาอุตสาหกรรมที่เป็นตัวอย่างมีดังนี้

1. การผลิตผลิตภัณฑ์อาหารและเครื่องดื่ม
2. การผลิตผลิตภัณฑ์ยางและผลิตภัณฑ์พลาสติก
3. การผลิตเคมีภัณฑ์และผลิตภัณฑ์เคมี
4. การผลิตโลหะขั้นมูลฐาน
5. การผลิตยานยนต์ รถพ่วงและรถกึ่งรถพ่วง
6. การผลิตผลิตภัณฑ์ที่ทำจากโลหะประดิษฐ์ ยกเว้นเครื่องจักรและอุปกรณ์
7. การผลิตเครื่องจักรและอุปกรณ์ซึ่งมิได้จัดประเภทไว้ในที่อื่น
8. การผลิตเครื่องเรือนและการผลิตซึ่งมิได้จัดประเภทไว้ในที่อื่น
9. การผลิตสิ่งทอสิ่งถัก
10. การผลิตกระดาษและผลิตภัณฑ์จากกระดาษ

จุดประสงค์ของการสำรวจความเชื่อมั่นภาคการผลิตของวิสาหกิจขนาดกลางและขนาดย่อม เพื่อให้ทราบถึงสถานการณ์โดยรวมของภาคการผลิต แบบสอบถามจึงถูกออกแบบให้กระชับเข้าใจง่าย โดยครอบคลุมในประเด็นคำถามเกี่ยวกับความคิดเห็นที่มีต่อธุรกิจในการประมวลผลดัชนีความเชื่อมั่น ซึ่งประกอบไปด้วยองค์ประกอบของธุรกิจ ด้าน (1) กำไรสุทธิ (2) ปริมาณการผลิต (3) ต้นทุนการประกอบการ

(4) การจ้างงาน (5) สินค้าคงคลัง และ (6) ยอดรับคำสั่งซื้อสินค้า และความคิดเห็นที่มีต่อเศรษฐกิจของประเทศโดยรวม และเศรษฐกิจในสาขาธุรกิจของผู้ตอบแบบสอบถาม รวมทั้งปัจจัยที่มีผลต่อภาวะดีขึ้นและแย่ลงในธุรกิจ ซึ่งความคิดเห็นเหล่านี้จะนำไปประกอบการวิเคราะห์ผลของดัชนีความเชื่อมั่น

2. การคำนวณและแปลความหมายค่าดัชนี

ผลการสำรวจจัดทำเป็นดัชนี 2 ชุดคือ (1) ดัชนีเดือนปัจจุบัน และ (2) ดัชนีคาดการณ์ 3 เดือนข้างหน้า ค่าดัชนีคำนวณจากคะแนนที่ให้ในแต่ละคำตอบ โดยให้คะแนนสูงสุดเท่ากับ 1.0 สำหรับคำตอบ “สูงขึ้น/ดีขึ้น/เพิ่มขึ้น” และให้คะแนน 0.5 และ 0 สำหรับคำตอบ “คงเดิม” และ “ลดลง/ลดลง” ตามลำดับ การแปลความหมายที่ได้ ค่าดัชนีที่ได้อาจมีค่า ต่ำกว่า 50, 50 หรือ สูงกว่า 50 ถ้า

$SMSI < 50$ แสดงว่า ผู้ประกอบการวิสาหกิจขนาดกลางและขนาดย่อมในภาคการผลิตมีความเชื่อมั่นว่าภาวะการดำเนินงานนั้นๆ จะมีสภาพแย่ลงหรืออยู่ในระดับที่ไม่ดี

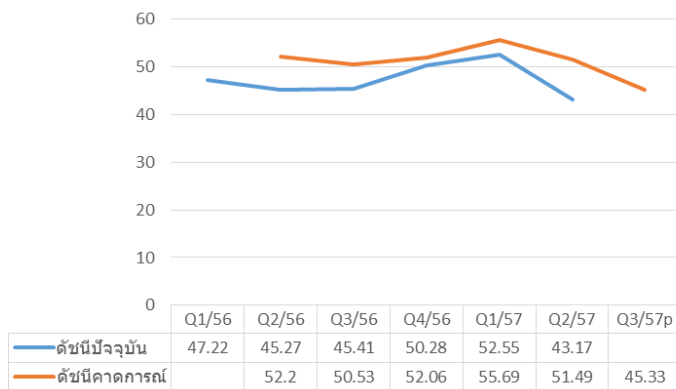
$SMSI = 50$ แสดงว่า ผู้ประกอบการวิสาหกิจขนาดกลางและขนาดย่อมในภาคการผลิตมีความเชื่อมั่นว่าภาวะการดำเนินงานนั้นๆ จะไม่มีการเปลี่ยนแปลง หรืออยู่ในสภาพทรงตัว

$SMSI > 50$ แสดงว่า ผู้ประกอบการวิสาหกิจขนาดกลางและขนาดย่อมในภาคการผลิตมีความเชื่อมั่นว่าภาวะการดำเนินงานนั้นๆ จะมีสภาพดีขึ้นหรืออยู่ในระดับที่ดี

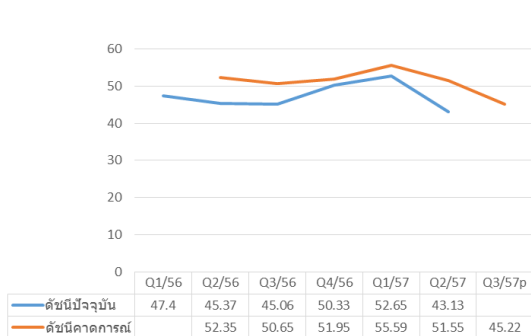
การคำนวณและแปลความหมายด้านต้นทุนนั้น ดำเนินการให้คะแนนแบบผกผัน คือ ให้คะแนนเท่ากับ 1.0 สำหรับคำตอบ “ลดลง” ให้คะแนน 0.5 และ 0 สำหรับคำตอบ “คงเดิม” และ “สูงขึ้น” ตามลำดับ

ดัชนีความเชื่อมั่นผู้ประกอบการภาคการผลิตของ SMEs ไตรมาสที่ 2/2557

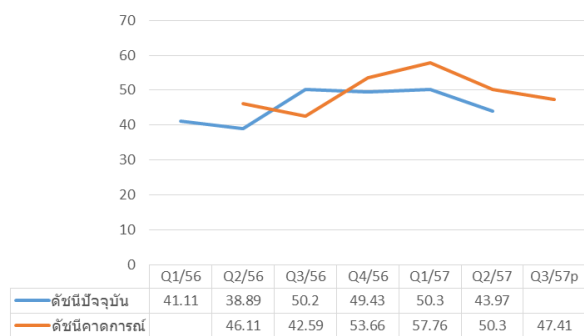
ดัชนีความเชื่อมั่นผู้ประกอบการภาคการผลิตของวิสาหกิจขนาดกลางและขนาดย่อมประจำภูมิภาค ภาคกลาง รวมภาคตะวันออก (ไม่รวมกรุงเทพมหานคร) ในไตรมาสที่ 2/2557 มีค่าเท่ากับ 43.17 ซึ่งหมายถึงอยู่ในสภาพแย่งหรืออยู่ในระดับที่ไม่ดีนัก โดยมีการปรับลดลงของดัชนีจากไตรมาสที่ 1/2557 ซึ่งมีค่าเป็น 52.55 เนื่องจากยังคงได้รับผลต่อเนื่องจากการหดตัวของสาขาอุตสาหกรรมในไตรมาสที่ 1/2557 ภาวะเศรษฐกิจไทยไตรมาสแรก ทั้งนี้ ดัชนีความเชื่อมั่นผู้ประกอบการภาคการผลิตที่เน้นตลาดในประเทศ และเน้นตลาดต่างประเทศ มีการปรับตัวในทิศทางเดียวกัน โดยในไตรมาสที่ 2/2557 ดัชนีความเชื่อมั่นผู้ประกอบการภาคการผลิตที่เน้นตลาดต่างประเทศสูงกว่าดัชนีความเชื่อมั่นผู้ประกอบการภาคการผลิตที่เน้นตลาดในประเทศเล็กน้อย โดยดัชนีคาดการณ์ 3 เดือนข้างหน้าของผู้ประกอบการภาคการผลิตที่เน้นตลาดในประเทศมีค่าสูงกว่าดัชนีความเชื่อมั่นผู้ประกอบการภาคการผลิตที่เน้นตลาดในประเทศเล็กน้อยเช่นกัน (ภาพที่ 1 และ 2)



ภาพที่ 1 SMSI ประจำภูมิภาค ภาคกลางรวมภาคตะวันออก (ไม่รวมกรุงเทพมหานคร) ไตรมาสที่ 1/2556-2/2557 และดัชนีคาดการณ์ 3 เดือนข้างหน้า



ก. เน้นตลาดภายในประเทศ



ข. เน้นตลาดต่างประเทศ

ภาพที่ 2 SMSI ประจำภูมิภาค ภาคกลางรวมภาคตะวันออก (ไม่รวมกรุงเทพมหานคร) ไตรมาสที่ 1/2556-2/2557 และดัชนีคาดการณ์ 3 เดือนข้างหน้า จำแนกตามตลาดหลัก

ค่าดัชนีความเชื่อมั่นรายสาขาอุตสาหกรรมทุกสาขาอุตสาหกรรมมีค่าต่ำกว่า 50 ทุกสาขา ซึ่งหมายถึงผู้ประกอบการมองว่าองค์ประกอบโดยรวมมีอยู่ในสภาพค่อนข้างไม่ดีหรือแย่ลง จากไตรมาสก่อน ซึ่งมีค่าดัชนีความเชื่อมั่นเกินกว่า 50 ในทุกสาขาอุตสาหกรรม

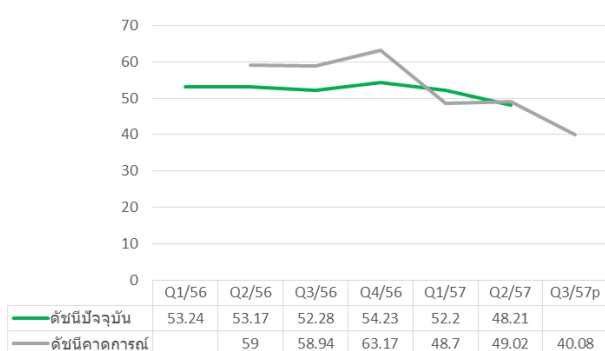
สาขาอุตสาหกรรมที่มีค่าดัชนีความเชื่อมั่นไตรมาสที่ 2/2557 สูงที่สุดเป็นเช่นเดียวกับ 2 ไตรมาสที่ผ่านมาคือการผลิตยานยนต์ รถพ่วง และกึ่งรถพ่วง (45.98) รองลงมาได้แก่ การผลิตโลหะขั้นมูลฐาน (45.83) การผลิตเครื่องเรือนและการผลิตซึ่งมิได้จัดประเภทในที่อื่น (45.24) ส่วนสาขาอุตสาหกรรมที่มีค่าดัชนีความเชื่อมั่นต่ำที่สุดการผลิตเครื่องจักรและอุปกรณ์ซึ่งมิได้จัดประเภทในที่อื่น (41.22) การผลิตเคมีภัณฑ์และผลิตภัณฑ์เคมี (41.67) สำหรับสาขาการผลิตกระดาษและผลิตภัณฑ์จากกระดาษ ซึ่งมีค่าดัชนีความเชื่อมั่นน้อยกว่าสาขาอื่น ในไตรมาสก่อนๆ (50.00) มีค่าดัชนีในไตรมาสที่ 2/2557 เท่ากับ 42.36

โดยอุตสาหกรรมการผลิตเครื่องจักรและอุปกรณ์ซึ่งมิได้จัดประเภทในที่อื่น มีค่าดัชนีความเชื่อมั่นลดลงมากที่สุด (ลดลง 11.71) รองลงมาคือ การผลิตเคมีภัณฑ์และผลิตภัณฑ์เคมี (ลดลง 11.32) การผลิตยานยนต์ รถพ่วงและรถกึ่งรถพ่วง (ลดลง 11.20)

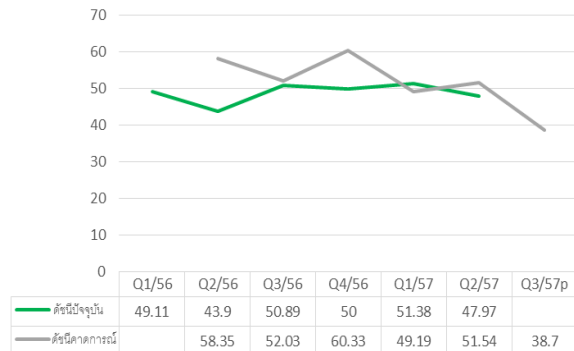
การคาดการณ์ 3 เดือนข้างหน้า สาขาการผลิตที่มีค่าดัชนีความเชื่อมั่นผู้ประกอบการเพิ่มขึ้นได้แก่ สาขาการผลิตผลิตภัณฑ์อาหารและเครื่องดื่ม การผลิตผลิตภัณฑ์ยางและผลิตภัณฑ์พลาสติก การผลิตเคมีภัณฑ์และผลิตภัณฑ์เคมี การผลิตผลิตภัณฑ์ที่ทำจากโลหะประดิษฐ์ ยกเว้นเครื่องจักรและอุปกรณ์ การผลิตเครื่องจักรและอุปกรณ์ซึ่งมิได้จัดประเภทในที่อื่น การผลิตเครื่องเรือนและการผลิตซึ่งมิได้จัดประเภทในที่อื่น และการผลิตกระดาษและผลิตภัณฑ์จากกระดาษ โดยสาขาที่มีค่าดัชนีความเชื่อมั่นผู้ประกอบการคาดการณ์ 3 เดือนข้างหน้า เพิ่มขึ้น 3 ลำดับแรก ได้แก่ การผลิตผลิตภัณฑ์อาหารและเครื่องดื่ม (เพิ่มขึ้น 5.83) รองลงมาคือ การผลิตผลิตภัณฑ์ยางและผลิตภัณฑ์พลาสติก (เพิ่มขึ้น 3.05) การผลิตเครื่องจักรและอุปกรณ์ซึ่งมิได้จัดประเภทในที่อื่น (เพิ่มขึ้น 2.93) สำหรับสาขาการผลิตที่มีดัชนีความเชื่อมั่นผู้ประกอบการคาดการณ์ 3 เดือนข้างหน้าลดลง ได้แก่ การผลิตโลหะขั้นมูลฐาน และการผลิตสิ่งทอสิ่งถัก (ลดลง 2.45 และ 0.9 ตามลำดับ) ส่วนการผลิตยานยนต์ รถพ่วงและรถกึ่งรถพ่วง มีค่าดัชนีความเชื่อมั่นผู้ประกอบการคาดการณ์ 3 เดือนข้างหน้าเท่าเดิม

องค์ประกอบกำหนดค่าดัชนีความเชื่อมั่นภาคการผลิตของ SME โดยรวมของทุกสาขาการผลิตลดลงเกือบทุกองค์ประกอบ ได้แก่ ดัชนียอดคำสั่งซื้อโดยรวม (ลดลง 3.99) ปริมาณการผลิตโดยรวม (ลดลง 3.41) สินค้าคงคลัง (ลดลง 7.32) กำไรสุทธิ (ลดลง 4.23) และการจ้างงาน ลดลงอย่างมากจาก 57.32 เหลือ 7.32 (ลดลง 50) มีเพียงต้นทุนการประกอบการที่มีการปรับเพิ่มขึ้น ซึ่งเป็นสัญญาณถึงการปรับตัวของ SME จากการปรับลดกำลังการผลิตและต้นทุนการผลิตให้สอดคล้องกับตลาดที่ชะลอตัว

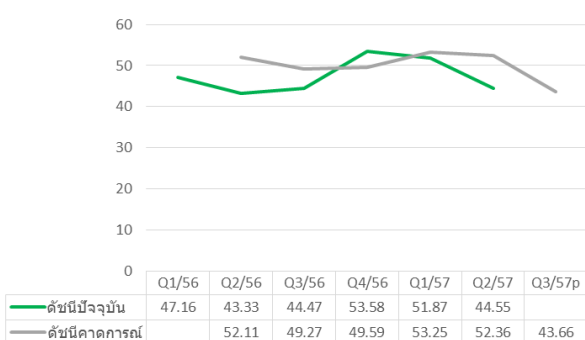
ดัชนีความเชื่อมั่นผู้ประกอบการภาคการผลิตของ SMEs รายไตรมาส ปี 2557
 ประจำภูมิภาค ภาคกลาง รวมภาคตะวันออก (ไม่รวมกรุงเทพมหานคร) ไตรมาสที่ 2/2557



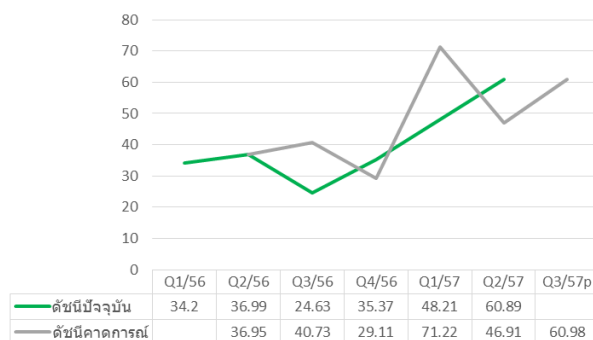
ก. ยอดรับคำสั่งซื้อโดยรวม



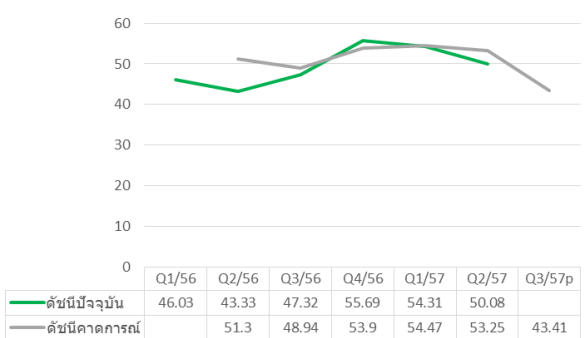
ข. ปริมาณการผลิต



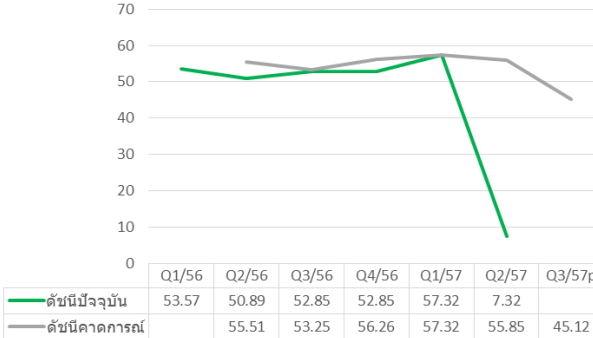
ค. สินค้าคงคลัง



ง. ต้นทุนการประกอบ



จ. กำไรสุทธิ

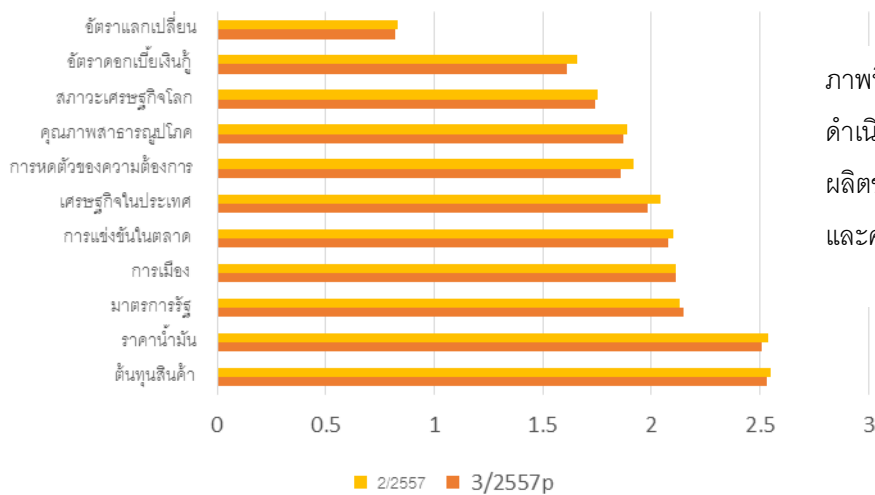


ฉ. การจ้างงาน

ภาพที่ 3 องค์ประกอบกำหนดค่าดัชนีความเชื่อมั่นภาคการผลิตของ SME ประจำภูมิภาค ภาคกลางรวมภาคตะวันออก (ไม่รวมกรุงเทพมหานคร) ไตรมาสที่ 1/2556-2/2557 และคาดการณ์ 3 เดือนข้างหน้า

การคาดการณ์ดัชนีเบื้องต้นประกอบใน 3 เดือนข้างหน้า สำหรับยอดรับคำสั่งซื้อโดยรวม ปริมาณการผลิต สินค้าคงคลังโดยรวม กำไรสุทธิคาดการณ์ 3 เดือนข้างหน้ามีค่าลดลง ส่วนต้นทุนการประกอบการคาดการณ์ปรับเพิ่มขึ้นเล็กน้อย และการจ้างงานคาดการณ์เพิ่มขึ้นมาก

สำหรับปัจจัยที่มีผลกระทบต่อการทำงานของ SME ในภาคการผลิต ในพื้นที่ภาคกลางรวมภาคตะวันออก (ไม่รวมกรุงเทพมหานคร) ในไตรมาสที่ 2/2557 ที่อยู่ในระดับสูงกว่าปัจจัยอื่นได้แก่ คือ ราคาต้นทุนสินค้า/ค่าแรงงาน และราคาน้ำมัน เช่นเดียวกับกับไตรมาสก่อนๆ ที่ผ่านมานับแต่ปี 2556 ซึ่งผู้ประกอบการเห็นว่าส่งผลกระทบต่อการทำงานในระดับมาก รองลงมาได้แก่ มาตรการรัฐ การเมือง การแข่งขันในตลาด เศรษฐกิจภายในประเทศ การหดตัวของความต้องการสินค้า คุณภาพมาตรฐานภูมิภาค สภาวะเศรษฐกิจโลก และอัตราดอกเบี้ยเงินกู้ ตามลำดับ ส่วนอัตราแลกเปลี่ยนส่งผลกระทบต่อกิจการในระดับน้อย โดยปัจจัยด้านการเมืองถูกให้ความสำคัญเพิ่มขึ้นกว่าไตรมาสก่อนๆ มากการส่งผลในระดับน้อยเพิ่มขึ้นเป็นระดับปานกลาง



ภาพที่ 4 ปัจจัยที่มีผลกระทบต่อการทำงานของกิจการในภาคการผลิตของ SMEs ไตรมาสที่ 2/2557 และคาดการณ์ 3 เดือนข้างหน้า

สรุปจำนวนตัวอย่างในการคำนวณค่าดัชนี

สรุปจำนวน SME ที่ใช้เป็นตัวอย่างสำหรับไตรมาสที่ 2/2557 จำนวนทั้งสิ้น 615 ตัวอย่าง จำแนกตามสาขาการผลิตได้ดังตารางผนวก ก และจำแนกตามจังหวัดได้ดังตารางผนวก ข

ตารางผนวก ก สรุปจำนวน SME ที่เป็นตัวอย่างจำแนกตามสาขาอุตสาหกรรม

	อุตสาหกรรม (Sector name)	จำนวนตัวอย่าง
1	การผลิตผลิตภัณฑ์อาหารและเครื่องดื่ม	90
2	การผลิตผลิตภัณฑ์ยางและผลิตภัณฑ์พลาสติก	71
3	การผลิตเคมีภัณฑ์และผลิตภัณฑ์เคมี	64
4	การผลิตโลหะขั้นมูลฐาน	34
5	การผลิตยานยนต์ รถพ่วงและรถกึ่งรถพ่วง	29
6	การผลิตผลิตภัณฑ์ที่ทำจากโลหะประดิษฐ์ ยกเว้นเครื่องจักรและอุปกรณ์	116
7	การผลิตเครื่องจักรและอุปกรณ์ซึ่งมีได้จัดประเภทไว้ในที่อื่น	94
8	การผลิตเครื่องเรือนและการผลิตซึ่งมีได้จัดประเภทไว้ในที่อื่น	56
9	การผลิตสิ่งทอสิ่งถัก	37
10	การผลิตกระดาษและผลิตภัณฑ์จากกระดาษ	24
	รวม	615

ตารางผนวก ข สรุปจำนวน SME ที่เป็นตัวอย่างจำแนกตามจังหวัด

	จังหวัด	จำนวนตัวอย่าง
1	ชลบุรี	182
2	ระยอง	66
3	ฉะเชิงเทรา	41
4	สมุทรปราการ	151
5	สมุทรสาคร	62
6	ปทุมธานี	113
	รวม	615

รายนามนักวิจัย

1. ผศ.ดร.จุฑามาศ ทวีไพบูลย์วงศ์ หัวหน้าโครงการ
2. ผศ.ประไพพิศ สวัสดิ์รัมย์ นักวิจัย
3. อ.मुखสุดา พูลสวัสดิ์ นักวิจัย-