



ดัชนีความเชื่อมั่นภาคการผลิตของวิสาหกิจขนาดกลางและขนาดย่อม (SMEs Manufacturing Sentiment Index: SMSI) ซึ่งจัดทำขึ้นโดยความร่วมมือระหว่าง สำนักงานส่งเสริมวิสาหกิจขนาดกลางและขนาดย่อม และคณะวิทยาการจัดการ มหาวิทยาลัยเกษตรศาสตร์ วิทยาเขตศรีราชา โดยมีวัตถุประสงค์เพื่อส่งเสริมการพัฒนาทางด้านสถิติที่เกี่ยวข้องกับความเชื่อมั่นภาคการผลิตของวิสาหกิจขนาดกลางและขนาดย่อม และเพื่อเป็นเครื่องมือในการวิเคราะห์แนวโน้มภาวะการณ์ของวิสาหกิจขนาดกลางและขนาดย่อมในภาคการผลิตสำหรับหน่วยงานที่เกี่ยวข้องและผู้ประกอบการ

1. ขั้นตอนการจัดสร้างดัชนีความเชื่อมั่นทางธุรกิจ

การสำรวจความเชื่อมั่นผู้ประกอบการภาคการผลิตทำขึ้นเพื่อรวบรวมข้อมูลจากสถานประกอบการขนาดกลางและขนาดย่อม และขนาดใหญ่ควบคู่ไปด้วย โดยสุ่มตัวอย่างจากผู้ประกอบการภาคการผลิตต่างๆ ในสาขาอุตสาหกรรมที่มีรายได้สูงสุด 10 อันดับ ใน 6 จังหวัดของในพื้นที่ภาคกลางรวมภาคตะวันออก ได้แก่ จังหวัดชลบุรี ระยอง ฉะเชิงเทรา ปทุมธานี สมุทรปราการ สมุทรสาคร จำนวน 616 ตัวอย่าง ประกอบด้วย ประเภทธุรกิจในแต่ละสาขาอุตสาหกรรมที่เป็นตัวอย่างมีดังนี้

1. การผลิตผลิตภัณฑ์อาหารและเครื่องดื่ม
2. การผลิตผลิตภัณฑ์ยางและผลิตภัณฑ์พลาสติก
3. การผลิตเคมีภัณฑ์และผลิตภัณฑ์เคมี
4. การผลิตโลหะขั้นมูลฐาน
5. การผลิตยานยนต์ รถพ่วงและรถกึ่งรถพ่วง
6. การผลิตผลิตภัณฑ์ที่ทำจากโลหะประดิษฐ์ ยกเว้นเครื่องจักรและอุปกรณ์
7. การผลิตเครื่องจักรและอุปกรณ์ซึ่งมิได้จัดประเภทไว้ในที่อื่น
8. การผลิตเครื่องเรือนและการผลิตซึ่งมิได้จัดประเภทไว้ในที่อื่น
9. การผลิตสิ่งทอสิ่งถัก
10. การผลิตกระดาษและผลิตภัณฑ์จากกระดาษ

จุดประสงค์ของการสำรวจความเชื่อมั่นภาคการผลิตของวิสาหกิจขนาดกลางและขนาดย่อม เพื่อให้ทราบถึงสถานการณ์โดยรวมของภาคการผลิต แบบสอบถามจึงถูกออกแบบให้กระชับเข้าใจง่าย โดยครอบคลุมในประเด็นคำถามเกี่ยวกับความคิดเห็นที่มีต่อธุรกิจในการประมวลผลดัชนีความเชื่อมั่น ซึ่งประกอบไปด้วยองค์ประกอบของธุรกิจ ด้าน (1) กำไรสุทธิ (2) ปริมาณการผลิต (3) ต้นทุนการประกอบการ

(4) การจ้างงาน (5) สินค้าคงคลัง และ (6) ยอดรับคำสั่งซื้อสินค้า และความคิดเห็นที่มีต่อเศรษฐกิจของประเทศโดยรวม และเศรษฐกิจในสาขาธุรกิจของผู้ตอบแบบสอบถาม รวมทั้งปัจจัยที่มีผลต่อภาวะดีขึ้นและแย่ลงในธุรกิจ ซึ่งความคิดเห็นเหล่านี้จะถูกนำไปประกอบการวิเคราะห์ผลของดัชนีความเชื่อมั่น

2. การคำนวณและแปลความหมายค่าดัชนี

ผลการสำรวจจัดทำเป็นดัชนี 2 ชุดคือ (1) ดัชนีเดือนปัจจุบัน และ (2) ดัชนีคาดการณ์ 3 เดือนข้างหน้า ค่าดัชนีคำนวณจากคะแนนที่ให้ในแต่ละคำตอบ โดยให้คะแนนสูงสุดเท่ากับ 1.0 สำหรับคำตอบ “สูงขึ้น/ดีขึ้น/เพิ่มขึ้น” และให้คะแนน 0.5 และ 0 สำหรับคำตอบ “คงเดิม” และ “ลดลง/ลดลง” ตามลำดับ การแปลความหมายที่ได้ ค่าดัชนีที่ได้จะมีค่า ต่ำกว่า 50, 50 หรือ สูงกว่า 50 โดยแปลความหมายได้ดังนี้

$SMSI < 50$ แสดงว่า ผู้ประกอบการวิสาหกิจขนาดกลางและขนาดย่อมในภาคการผลิตมีความเชื่อมั่นว่าภาวะการดำเนินงานนั้นๆ จะมีสภาพแย่ลงหรืออยู่ในระดับที่ไม่ดี

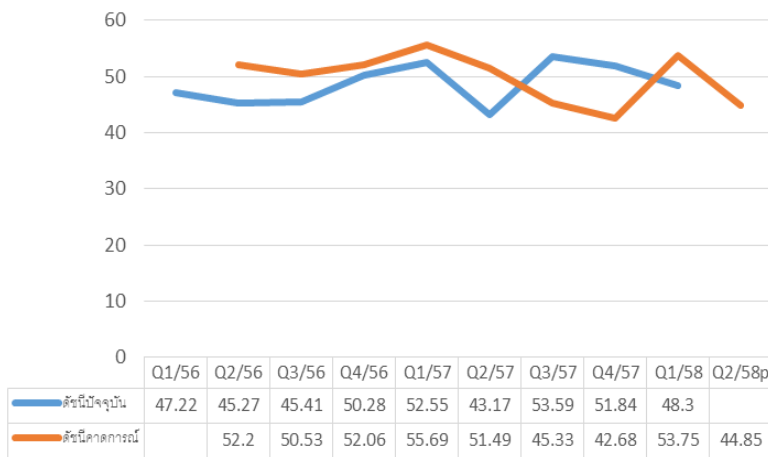
$SMSI = 50$ แสดงว่า ผู้ประกอบการวิสาหกิจขนาดกลางและขนาดย่อมในภาคการผลิตมีความเชื่อมั่นว่าภาวะการดำเนินงานนั้นๆ จะไม่มีการเปลี่ยนแปลง หรืออยู่ในสภาพทรงตัว

$SMSI > 50$ แสดงว่า ผู้ประกอบการวิสาหกิจขนาดกลางและขนาดย่อมในภาคการผลิตมีความเชื่อมั่นว่าภาวะการดำเนินงานนั้นๆ จะมีสภาพดีขึ้นหรืออยู่ในระดับที่ดี

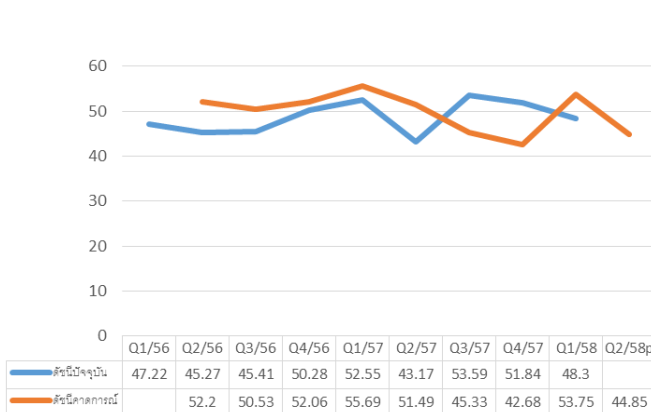
การคำนวณและแปลความหมายด้านต้นทุนนั้น ดำเนินการให้คะแนนแบบผกผัน คือ ให้คะแนนเท่ากับ 1.0 สำหรับคำตอบ “ลดลง” ให้คะแนน 0.5 และ 0 สำหรับคำตอบ “คงเดิม” และ “สูงขึ้น” ตามลำดับ

ดัชนีความเชื่อมั่นผู้ประกอบการภาคการผลิตของ SMEs ไตรมาสที่ 1/2558

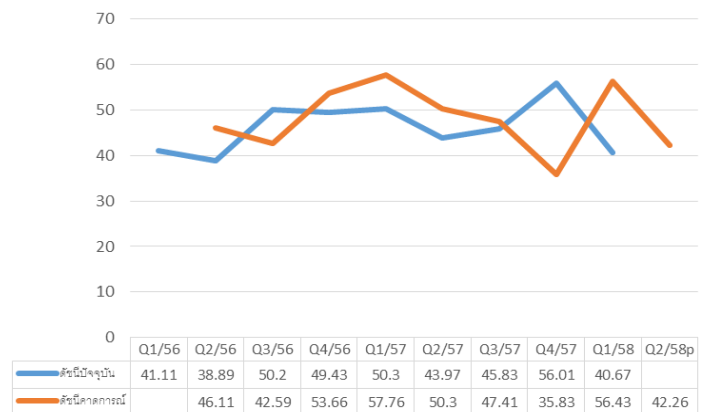
ดัชนีความเชื่อมั่นผู้ประกอบการภาคการผลิตของวิสาหกิจขนาดกลางและขนาดย่อม (SMSI) ประจำภูมิภาค ภาคกลาง รวมภาคตะวันออก (ไม่รวมกรุงเทพมหานคร) ในไตรมาสที่ 1/2558 มีค่าเท่ากับ 48.30 ซึ่งหมายถึงผู้ประกอบการวิสาหกิจขนาดกลางและขนาดย่อมในภาคการผลิตมีความเชื่อมั่นว่าภาวะการณืด้านนั้นๆ จะมีสภาพแย่ลงหรืออยู่ในระดับที่ไม่ดีนัก โดยค่าดัชนีความเชื่อมั่นมีการปรับลดลงเล็กน้อยจากไตรมาสที่ 4/2557 ซึ่งมีค่าเป็น 51.84 (ลดลง 3.54) ทั้งดัชนีความเชื่อมั่นผู้ประกอบการภาคการผลิตที่เน้นตลาดในประเทศ และเน้นตลาดต่างประเทศ มีการปรับตัวลดลงจากไตรมาสก่อน เนื่องจากอุปสงค์ทั้งในประเทศและต่างประเทศที่ยังชะลอตัวเป็นหลัก รวมทั้งการบริโภคภาคเอกชนยังมีข้อจำกัดจากหนี้ครัวเรือนที่ยังอยู่ในระดับสูงและสถาบันการเงินมีความระมัดระวังในการปล่อยสินเชื่อมากขึ้น (ภาพที่ 1 และ 2)



ภาพที่ 1 SMSI ประจำภูมิภาค ภาคกลางรวมภาคตะวันออก (ไม่รวมกรุงเทพมหานคร) ไตรมาสที่ 1/2556-1/2558 และดัชนีคาดการณ์ 3 เดือนข้างหน้า



ก. เน้นตลาดภายในประเทศ



ข. เน้นตลาดต่างประเทศ

ภาพที่ 2 SMSI ประจำภูมิภาค ภาคกลางรวมภาคตะวันออก (ไม่รวมกรุงเทพมหานคร) ไตรมาสที่ 1/2556-1/2558 และดัชนีคาดการณ์ 3 เดือนข้างหน้า จำแนกตามตลาดหลัก

อุตสาหกรรมการผลิตทุกสาขามีค่าดัชนีที่ต่ำกว่า 50 หมายถึงผู้ประกอบการวิสาหกิจขนาดกลาง และขนาดย่อมในภาคการผลิตมีความเชื่อมั่นว่าภาวะการดำเนินงานนั้นๆ จะมีสภาพแย่ลงหรืออยู่ในระดับที่ไม่ดีนัก โดยอุตสาหกรรมการผลิตผลิตภัณฑ์ยางและผลิตภัณฑ์พลาสติก การผลิตเคมีภัณฑ์และผลิตภัณฑ์เคมี การผลิตโลหะขั้นมูลฐาน การผลิตยานยนต์ รถพ่วงและรถกึ่งรถพ่วง การผลิตผลิตภัณฑ์ที่ทำจากโลหะประดิษฐ์ ยกเว้นเครื่องจักรและอุปกรณ์ การผลิตเครื่องจักรและอุปกรณ์ซึ่งมิได้จัดประเภทไว้ในที่อื่น การผลิตเครื่องเรือนและการผลิตซึ่งมิได้จัดประเภทไว้ในที่อื่น การผลิตสิ่งทอสิ่งถัก และการผลิตกระดาษและผลิตภัณฑ์จากกระดาษมีค่าดัชนีความเชื่อมั่นที่ลดลง ส่วนอุตสาหกรรมผลิตอาหารและเครื่องดื่มมีดัชนีเพิ่มขึ้นเล็กน้อยจาก 48.44 เป็น 49.26 ค่าดัชนีความเชื่อมั่นรายอุตสาหกรรมอยู่ระหว่าง 45.34 ถึง 49.78 โดยสูงสุดในอุตสาหกรรมผลิตผลิตภัณฑ์อาหารและเครื่องดื่ม เท่ากับ 49.26 และต่ำสุดในอุตสาหกรรมผลิตโลหะขั้นมูลฐาน เท่ากับ 45.34 อุตสาหกรรมผลิตที่มีค่าดัชนีลดลงมากที่สุด 5 อันดับแรกได้แก่ การผลิตโลหะขั้นมูลฐาน การผลิตเคมีภัณฑ์และผลิตภัณฑ์เคมี การผลิตเครื่องเรือนและการผลิตซึ่งมิได้จัดประเภทไว้ในที่อื่น การผลิตผลิตภัณฑ์ยางและผลิตภัณฑ์พลาสติก และการผลิตผลิตภัณฑ์ที่ทำจากโลหะประดิษฐ์

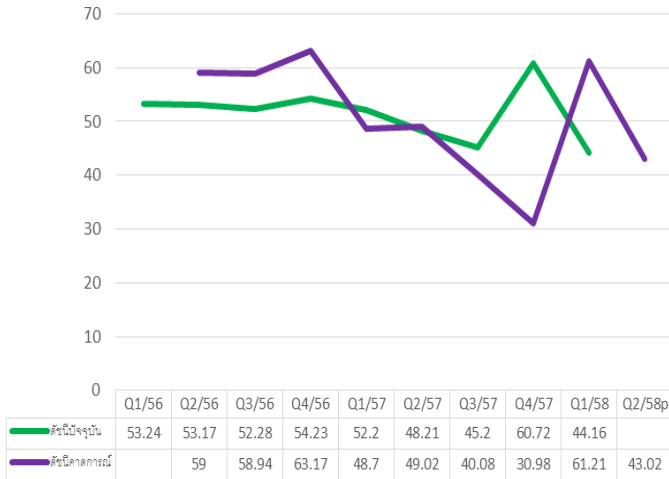
องค์ประกอบกำหนดค่าดัชนีความเชื่อมั่นภาคการผลิตของ SME โดยรวมของทุกสาขาการผลิตที่มีค่าเกินกว่า 50 ซึ่งหมายถึงอยู่ในสภาวะการดำเนินงานที่ดี ได้แก่ ต้นทุนการประกอบการ มีค่าเป็น 69.24 ทั้งนี้เนื่องมาจากผลของการปรับลดลงของราคาเชื้อเพลิงในช่วงปลายปี 2557 ที่เริ่มส่งผลถึงผู้ประกอบการ ส่วนยอดรับคำสั่งซื้อ ทั้งยอดรับคำสั่งซื้อโดยรวม ยอดรับคำสั่งซื้อในประเทศ ยอดรับคำสั่งซื้อต่างประเทศ ปริมาณการผลิต ส่วนสินค้าคงคลัง กำไรสุทธิ และการจ้างงาน มีค่าลดลงจากไตรมาสที่ 4/2557 และมีค่าต่ำกว่า 50 ซึ่งหมายถึงอยู่ในสภาวะการดำเนินงานที่ไม่ดีนัก

องค์ประกอบดัชนีความเชื่อมั่นใน 3 เดือนข้างหน้าคาดการณ์อยู่ในภาวะที่คงตัวจากไตรมาสที่ 1/2558 โดยปริมาณการผลิต สินค้าคงคลัง และการจ้างงาน คาดการณ์ 3 เดือนข้างหน้ามีค่าเพิ่มขึ้นเล็กน้อย ส่วนยอดรับคำสั่งซื้อ ต้นทุนการประกอบการ และกำไรสุทธิคาดการณ์ปรับเพิ่มขึ้น ซึ่งหมายถึงคาดการณ์ต้นทุนการประกอบการจะมีการปรับตัวในทางที่ดีขึ้น

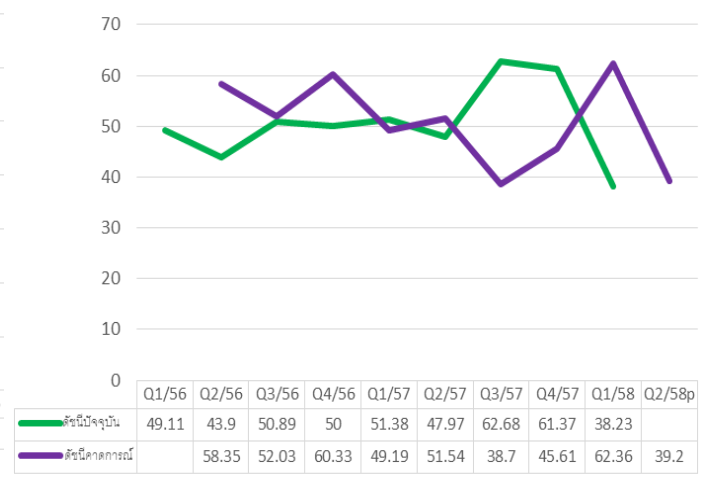
สำหรับปัจจัยที่มีผลกระทบต่อการดำเนินงานของ SME ในภาคการผลิต ในพื้นที่ภาคกลางรวมภาคตะวันออก (ไม่รวมกรุงเทพมหานคร) ได้แก่ ต้นทุนสินค้า/ค่าแรงงาน การแข่งขันในตลาด ราคาน้ำมัน เศรษฐกิจภายในประเทศ การหดตัวของความต้องการสินค้า คุณภาพสาธารณูปโภค มาตรการรัฐ การเมือง สภาวะเศรษฐกิจโลก อัตราดอกเบี้ยเงินกู้ และอัตราแลกเปลี่ยน ในไตรมาสที่ 1/2558 ส่งผลกระทบต่อ การดำเนินงานของ SME ในระดับปานกลาง โดยปัจจัยที่ส่งผลกระทบอยู่ในระดับสูงกว่าปัจจัยอื่นได้แก่ คือ การแข่งขันในตลาด และต้นทุนสินค้า/ค่าแรงงาน

ดัชนีความเชื่อมั่นผู้ประกอบการภาคการผลิตของ SMEs รายไตรมาส ปี 2558

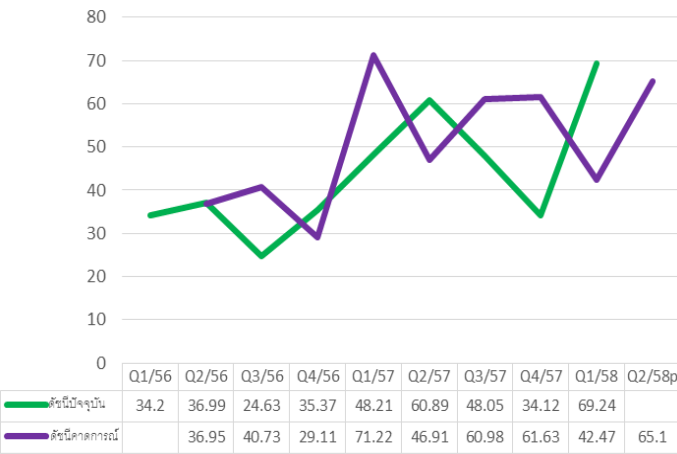
ประจำภูมิภาค ภาคกลาง รวมภาคตะวันออก (ไม่รวมกรุงเทพมหานคร) ไตรมาสที่ 1/2558



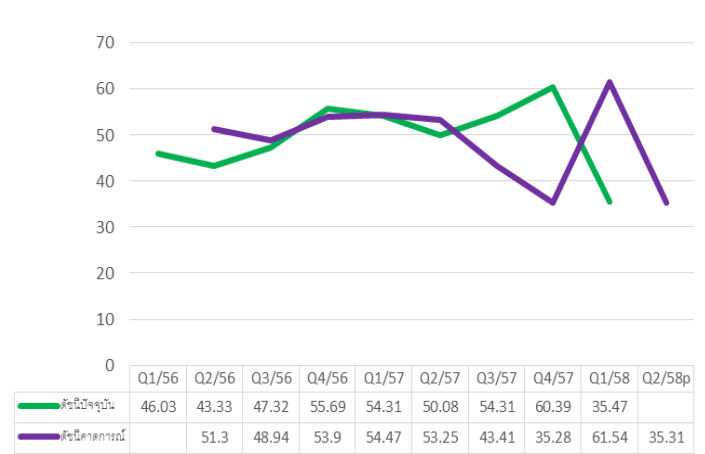
ก. ยอดรับคำสั่งซื้อโดยรวม



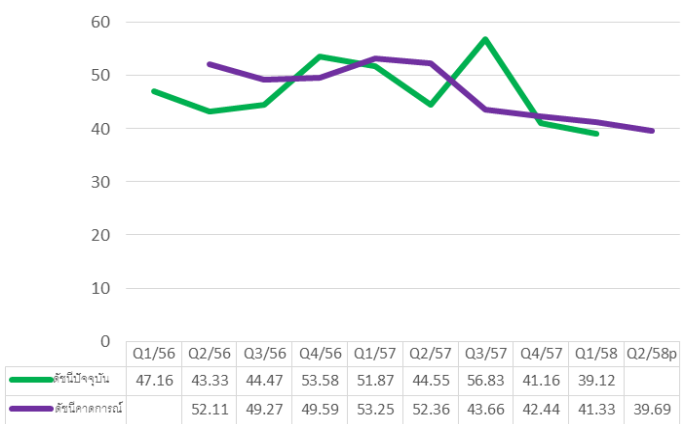
ข. ปริมาณการผลิต



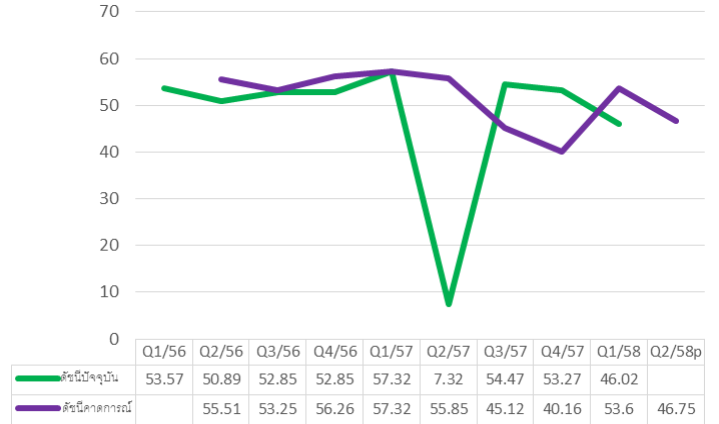
ค. สินค้าคงคลัง



ง. ต้นทุนการประกอบการ



จ. กำไรสุทธิ

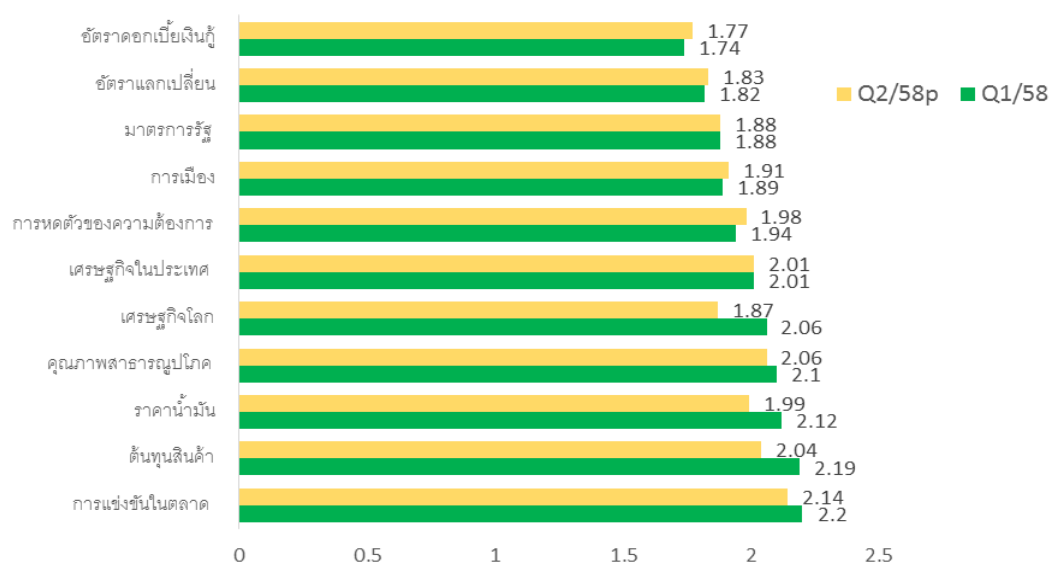


ฉ. การจ้างงาน

ภาพที่ 3 องค์ประกอบกำหนดค่าดัชนีความเชื่อมั่นภาคการผลิตของ SME ประจำภูมิภาค ภาคกลางรวม ภาคตะวันออก (ไม่รวมกรุงเทพมหานคร) ไตรมาสที่ 1/2556-1/2558 และคาดการณ์ 3 เดือนข้างหน้า

ดัชนีความเชื่อมั่นผู้ประกอบการภาคการผลิตของ SMEs รายไตรมาส ปี 2558

ประจำภูมิภาค ภาคกลาง รวมภาคตะวันออก (ไม่รวมกรุงเทพมหานคร) ไตรมาสที่ 1/2558



ภาพที่ 4 ปัจจัยที่มีผลกระทบต่อการดำเนินงานของกิจการในภาคการผลิตของ SME ไตรมาสที่ 1/2558 และคาดการณ์ 3 เดือนข้างหน้า

สรุปจำนวนตัวอย่างในการคำนวณค่าดัชนี

สรุปจำนวน SME ที่ใช้เป็นตัวอย่างสำหรับไตรมาสที่ 1/2558 จำนวนทั้งสิ้น 616 ตัวอย่าง จำแนกตามสาขาการผลิตได้ดังตารางผนวก ก และจำแนกตามจังหวัดได้ดังตารางผนวก ข

ตารางผนวก ก สรุปจำนวน SME ที่เป็นตัวอย่างจำแนกตามสาขาอุตสาหกรรม

	อุตสาหกรรม (Sector name)	จำนวนตัวอย่าง
1	การผลิตผลิตภัณฑ์อาหารและเครื่องดื่ม	90
2	การผลิตผลิตภัณฑ์ยางและผลิตภัณฑ์พลาสติก	72
3	การผลิตเคมีภัณฑ์และผลิตภัณฑ์เคมี	63
4	การผลิตโลหะขั้นมูลฐาน	34
5	การผลิตยานยนต์ รถพ่วงและรถกึ่งรถพ่วง	28
6	การผลิตผลิตภัณฑ์ที่ทำจากโลหะประดิษฐ์ ยกเว้นเครื่องจักรและอุปกรณ์	115
7	การผลิตเครื่องจักรและอุปกรณ์ซึ่งมีได้จัดประเภทไว้ในที่อื่น	94
8	การผลิตเครื่องเรือนและการผลิตซึ่งมีได้จัดประเภทไว้ในที่อื่น	57
9	การผลิตสิ่งทอสิ่งถัก	38
10	การผลิตกระดาษและผลิตภัณฑ์จากกระดาษ	25
	รวม	616

ตารางผนวก ข สรุปจำนวน SME ที่เป็นตัวอย่างจำแนกตามจังหวัด

	จังหวัด	จำนวนตัวอย่าง
1	ชลบุรี	181
2	ระยอง	70
3	ฉะเชิงเทรา	39
4	สมุทรปราการ	154
5	สมุทรสาคร	63
6	ปทุมธานี	109
	รวม	616

รายนามนักวิจัย

1. ผศ.ดร.จุฑามาศ ทวีไพบูลย์วงศ์ หัวหน้าโครงการ
2. ผศ.ประไพพิศ สวัสดิ์รัมย์ นักวิจัย
3. อ.मुखสุดา พูลสวัสดิ์ นักวิจัย